

# Las Estelas Discoideas de la Villa de Cáseda (Navarra)

## INTRODUCCION

Las estelas que nos ocupan, en el presente trabajo, nos fueron mostradas por el Sr. Aitor Mendizábal, que las custodia hasta el momento que haga su entrega al Museo de Navarra, en donde quedarán expuestas debidamente al público.

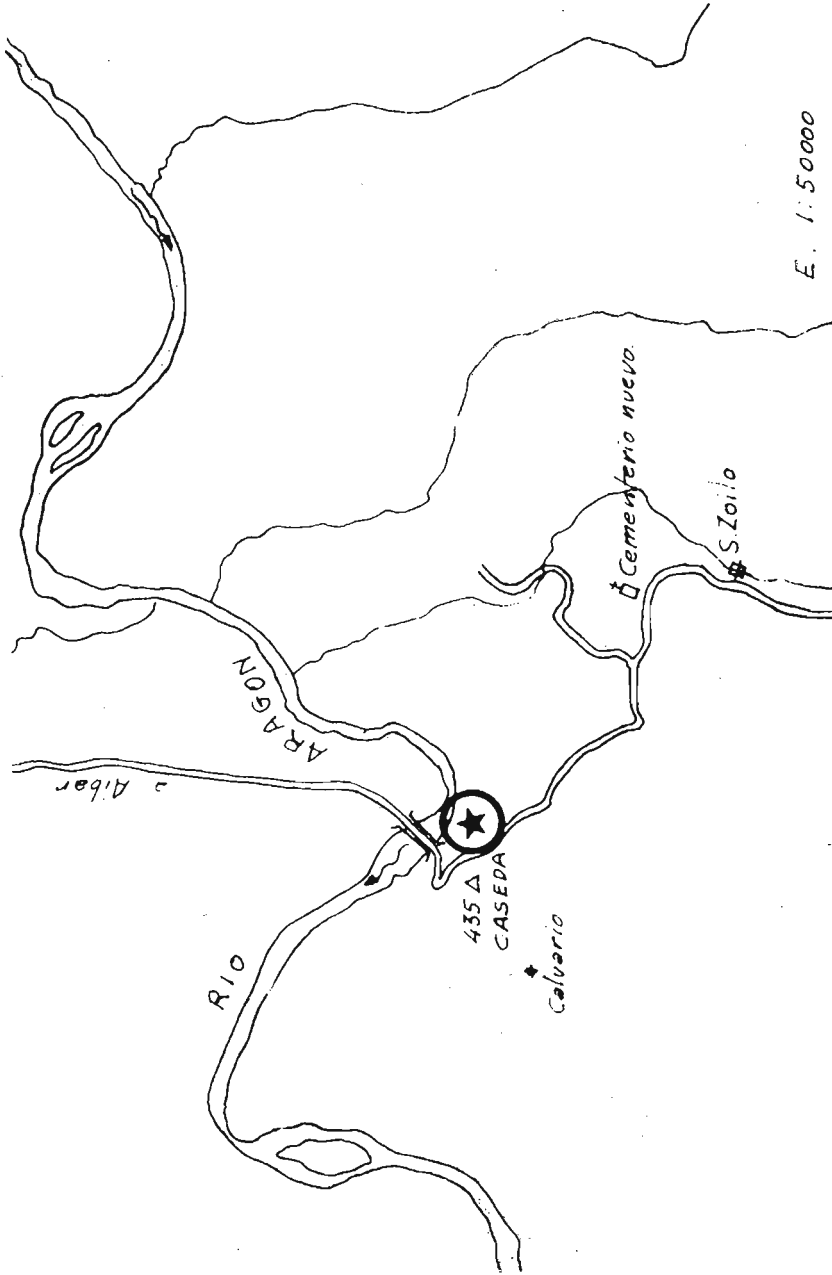
Después de haber tomado los datos de medidas, formas, grabados y fotografías que ilustran el presente texto, observamos que carecíamos de detalles relativos a la primitiva ubicación de las estelas. O si esto de primitiva es demasiado pretencioso por carecer de testimonios que así lo afirmen, por lo menos del último lugar en donde se encontraban colocadas hasta que fueron retiradas.

Para ello giramos una visita al mismo pueblo de Cáseda, en donde don Tomás Sagüés, Secretario del Ayuntamiento de la Villa, nos proporcionó amablemente su ayuda y contribuyó a corroborar lo que ya desde un principio pensábamos en cuanto al lugar en donde habían sido encontradas las estelas.

Efectivamente, las estelas habían sido recogidas del antiguo cementerio del pueblo que se encuentra muy próximo a él. Consultando los diccionarios geográficos de Pascual Madoz 1847 y de la Real Academia de la Historia 1802, dicen respectivamente, hablando de las ermitas que existen en el término: «... y la antigua parroquia de San Felices, o sea hermandad de San Blas, en la actualidad cementerio: se halla en una altura a 208 pasos y al Este de la Villa», «A corta distancia del pueblo hay tres ermitas, la de San Felipe y Santiago, la de San Bartolomé a la entrada del puente, y la de San Blás que fue la antigua parroquia con el título de San Felices, a la cual se nombra vulgarmente parroquia de los CHISTONES, que equivale al de agotes o cristianos nuevos, y cerca de ella hay una fuente con el mismo nombre».

En el plano del Instituto Geográfico y Catastral, escala 1:50.000 hoja número 174, 2.<sup>a</sup> edición 1954, no aparece reseñado este cementerio viejo cercano al pueblo y sí el cementerio nuevo a unos dos kilómetros junto a la carretera en dirección a la ermita de San Zoilo y del pueblo de Carcastillo. (Véase croquis de situación.)

FERMÍN DE LEIZAOLA



Croquis de situación del cementerio viejo de Cáseda\*.

## LAS ESTELAS DISCOIDEAS DE LA VILLA DE CÁSEDA (NAVARRA)

### SITUACION

La Villa de Cáseda se encuentra situada en la parte suroriental del antiguo reino de Navarra. Partido Judicial de Aoiz. Su término municipal limita al norte con Sada y Aibar, al este con Peña y Sos del Rey Católico (Zaragoza), al sur con Figuerol y Carcastillo y al oeste con Gallipienzo y Ayesa. Cruza el término de este a oeste el caudaloso río Aragón.

El pueblo está construido sobre una pequeña colina, en cuya cumbre se alza la actual iglesia parroquial dedicada a la Asunción de Nuestra Señora. En el interior de este templo se conserva un interesantísimo retablo, tallado en madera de nogal, debido a la mano del genial escultor azpeitiano Juan de Ancheta, que lo construyó entre los años 1576 a 1581<sup>1</sup>.

Todo el caserío se agrupa alrededor de la parroquia, formando calles estrechas, tortuosas y empinadas salvo dos pequeñas plazas. No lejos del pueblo, en dirección este y descendiendo hacia el llamado barranco de San Blás, se encuentra también en un pequeño altozano las ruinas del antiguo cementerio de San Felices. En éste y coronando las paredes, hoy semiderruidas, de la necrópolis se encontraban las estelas que nos interesan (fotografía núm. 1).

Por los informes obtenidos, éstas estuvieron colocadas sobre las paredes o en las mismas, formando parte en la mampostería de la zona norte y este del recinto rectangular del cementerio. Es por ello que nos induce a pensar que es posible que en un principio, no estuviesen colocadas en ese lugar sino más bien alrededor de lo que fue la iglesia de San Felices.

En la salida del pueblo, en dirección a Sangüesa, por el camino viejo, justo atravesado el barranco de San Blás y a mano derecha de lo que hoy es carretera, se encuentra una piedra de tipo lapidar de material arenisco que tiene esculpida por ambas caras sendas cruces (fotografía núm. 2).

### LAS ESTELAS

La primera estela que describimos, es marcadamente antropomorfa, en cuanto a su configuración exterior se refiere. Su silueta es la de un círculo tangente a un trapecio en su base relativamente mayor como puede apreciarse en la figura núm. 1 y en las fotografías núms. 3 y 4.

El disco, es escasamente menor que la parte superior del pie que se va estrechando paulatinamente.

(1) Vid. "El escultor Juan de Ancheta" por JOSÉ CAMÓN AZNAR. "Institución Príncipe de Viana". Pamplona 1943, págs. 59 y siguientes.

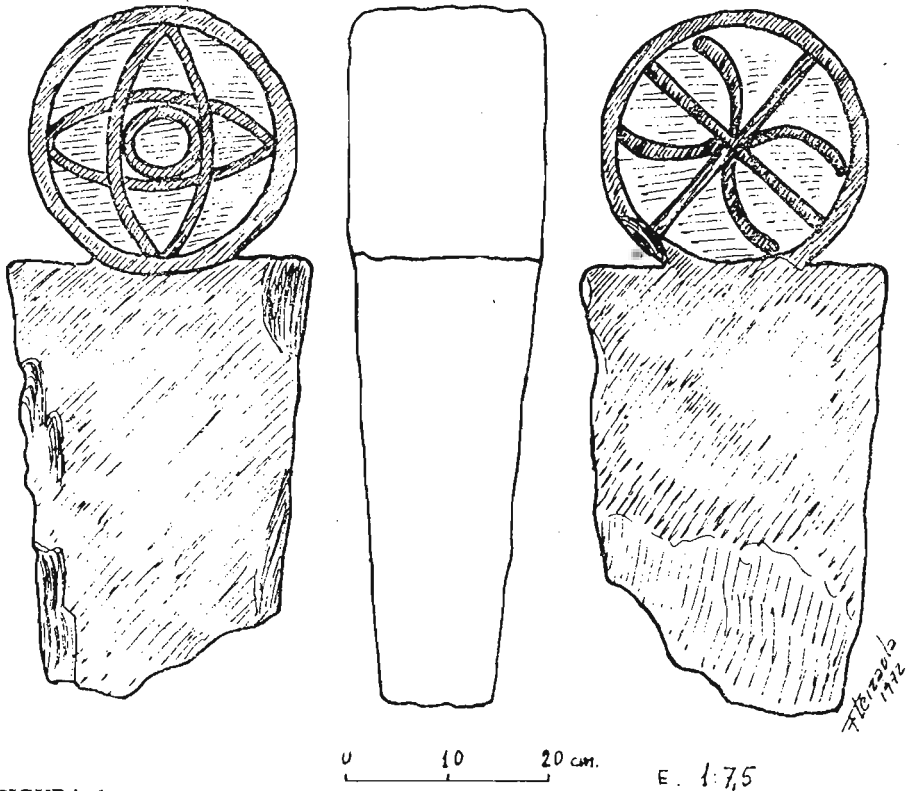


FIGURA 1

Está labrada en roca arenisca y su «cabeza» está por ambas caras algo maltratada y desgastado el dibujo así como el pie de la misma. Toda la superficie de la piedra funeraria está cubierta de líquenes.

No es común este tipo de estelas marcadamente antropomorfas en el País Vasco aunque sí podemos citar algunas como la que se encontraba a la orilla del camino en el puerto de Arlabán, entre Guipúzcoa y Alava, llamada del «Caballero de Santiago» por llevar grabada en el disco una cruz de brazos flordelisiados y en el pie un medio relieve de una figura humana con una mano en el pecho con o sobre una cruz y la otra en la cintura. Esta estela se encuentra en la actualidad en el claustro del Museo Municipal de San Telmo, de San Sebastián. También en el País Vasco, en el pueblo vizcaino de Elorrio y en la campa existente delante de la ermita de San Adrián de Argiñeta existen varias estelas y sarcófagos. Entre éstas hay algunas que estilizada y burdamente recuerdan a la figura humana.

Así mismo en el País Vasco, en la provincia de Navarra, procedentes de los pueblos de Iturriza, Urbiola y Añezkar se conservan estelas discoi-

## LAS ESTELAS DISCOIDEAS DE LA VILLA DE CÁSEDA (NAVARRA)

deas de silueta antropomorfa. Las dos primeras se encuentran expuestas en las salas del Museo de San Telmo y la tercera se conserva en la sala VI del Museo de Navarra siendo excepcional ya que a la figura antropomorfa del exterior se le suma que en el anverso lleva esculpida una cabeza humana, en alto relieve.

Tenemos que reseñar que la mayoría de estas estelas no tienen su disco o «cabeza» tangente al pie o «cuerpo» sino que entre ambos existe un pequeño cuello más o menos alargado salvo en una de las de Argiñeta que tiene mucha analogía con la que estudiamos.

También en el Museo Arqueológico de Burgos, existe una estela muy semejante a la que nos ocupa, en cuanto a su forma exterior se refiere, procedente de Villargama.

Frankouwski, en su libro «Estelas discoideas de la Península Ibérica» (1920) cita y describe unas estelas existentes en el Museo Etnológico Portugués, de Lisboa que proceden del lugar de S. Joao dos Montes, que tienen mucha semejanza morfológica con dicha estela. El mismo autor estudia unas estelas funerarias encontradas en Italia en la antigua Bolonia villanoviense y etrusca y entre las descritas hay tres que tienen un parecido extraordinario a la nuestra. Proceden de San Giovanni in Persiceto, Arnoaldi y de Grabinski-Meniello.

Urrutia (1972) da cuenta de una estela con un débil aspecto antropomorfo, la cual procede del cementerio del pueblo de Espoz (Valle de Erro).

Esta primera estela de Cáseda tiene decoradas ambas caras del disco. El anverso posee una orla de cordón fino y simple en relieve, que llega al mismo borde del disco. Inscrito en ella tiene dos figuras de forma almendrada dispuestas en cruz según los ejes mayores. En el centro un círculo también en relieve (figura 1, fotografía 3).

El reverso de la estela posee asimismo una orla en relieve y en el interior de la misma una cruz en forma de aspa. Recruzando la aspa tiene una cruz en relieve de brazos curvilíneos (figura 1, fotografía 4).

Como puede apreciarse, se trata de una estela de excepción, tanto por su forma antropomorfa que no es común, como por su dibujo.

Las dimensiones de esta estela son las siguientes:

Alto total: 68 centímetros.

Diámetro del disco: 26 centímetros.

Ancho del pie o cuerpo en la parte alta: 29 centímetros.

Ancho del pie en la parte baja: 24 centímetros.

Alto del pie: 41 centímetros.

Grosor del disco: 20 centímetros.

FERMÍN DE LEIZAOLA

La segunda estela, es también de arenisca gris. Su forma es de tipo normal con disco decorado por ambas caras y con pie o fuste de forma prismática de base rectangular (figura núm. 2, fotografías 5 y 6).

El anverso, lleva esculpida en relieve una cruz griega inscrita en una orla simple sin decoración alguna. Este grabado abunda como motivo de decoración de estelas. Este tipo aparece en trabajos de Barandiarán (1970) en estelas de Greciete; Laborde (1964) en estelas de Arrola y Urgaña y Legorburu; Cruchaga en estela de Roncal (1966); Urrutia (1971) en estelas de Oscáriz y Lizoain; Leizaola (1970) en una estela de Segura. También en el Museo de San Telmo existen dos estelas con este grabado y proceden de los pueblos de Lecároz y de Mendoza. El reverso posee un rosetón grabado de ocho pétalos y en el centro lleva un hueco rectangular no

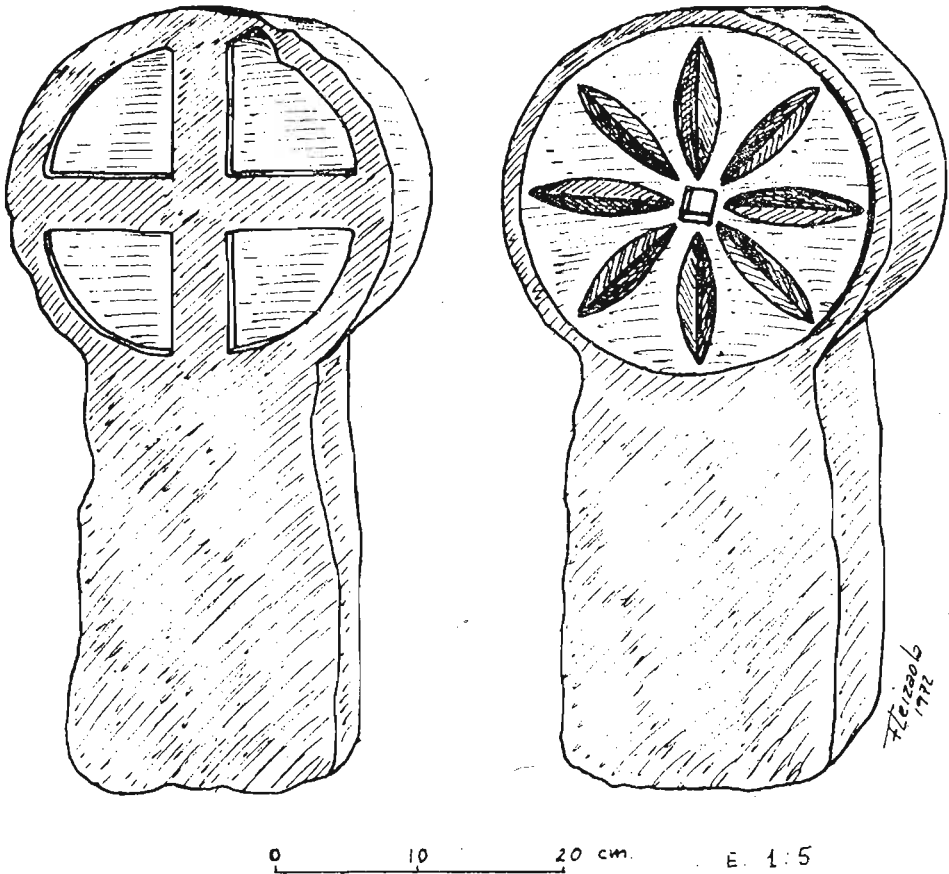


FIGURA 2

## LAS ESTELAS DISCOIDEAS DE LA VILLA DE CÁSEDA (NAVARRA)

pasante. Este también es un motivo abundantísimo en la decoración de estelas. Frankowski (1920).

Las medidas de esta estela son las siguientes:

- Alto total: 55 centímetros.
- Diámetro del disco: 27 centímetros.
- Ancho del pie: 19 centímetros.
- Grosor: 16,5 centímetros.

La tercera estela es de arenisca gris de grano fino. La parte superior de la cabeza se encuentra por ambas caras muy maltratada y a falta de algún trozo que impide el tener los grabados completos. El anverso del disco está compuesto por una orla denticulada con los dientes hacia el interior. Inscrito dentro de esta orla tiene un rosetón inciso de seis pétalos, todo él circundado por un exágono. En los espacios entre pétalo y pétalo lleva un puntiforme inciso. Como ya se ha dicho más arriba el motivo de los rosetones con cinco, seis u ocho pétalos es abundantísimo Laborde (1964) en una estela de Zabalegui; Urrutia (1971) en estelas de Beortegui y de Mendioroz; Leizaola (1969) en una estela de Alzuza; Barandiarán (1970) en varias. El interés de esta estela se centra en el grabado que lleva en el canto a media altura del disco, que aunque no es ni mucho menos caso único sí la hace salirse de la norma. El grabado consiste en un círculo inciso e inscrito dentro de él una especie de estrella de ocho puntas de brazos muy desproporcionados y asimétricos. De estas estelas canto decoradas se han ocupado otros autores como: Satrústegui (1969) una estela cantografiada en Iranzu; Urrutia (1972) en estelas de Zaldaiz y de Olondriz; Otegui (1971) en una estela de Zalba, con un depurado dibujo geométrico en todo el canto.

El reverso lleva esculpida en bajo relieve una cruz de brazos al parecer, trilobulados ya que la superficie se encuentra muy deteriorada. Uno de los brazos de la cruz, el pie, avanza grabado por la superficie del fuste de la estela. La cruz en el pie tiene dos engrosamientos progresivos para luego adelgazarse. Toda la cruz está circundada por una orla muy deteriorada (figura núm. 3 y fotografías núms. 7, 8 y 9).

Las dimensiones de la estela son las siguientes:

- Alto total: 70 centímetros.
- Diámetro del disco: 26 centímetros.
- Ancho del pie: 14 centímetros.
- Grueso de la estela: 15/16 centímetros.

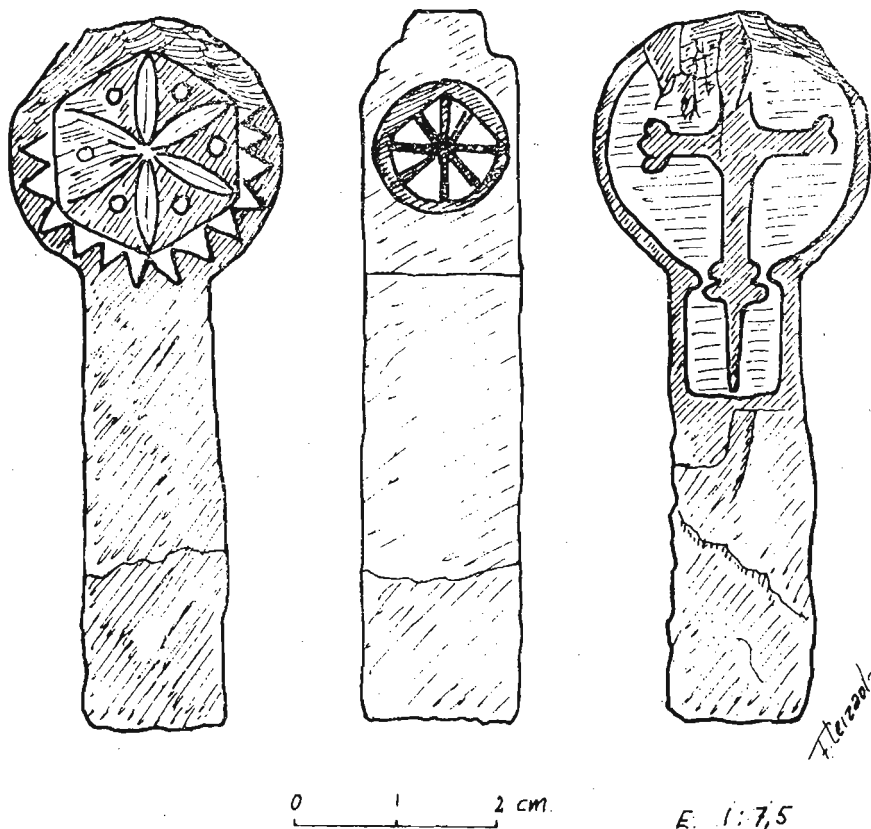


FIGURA 3

La cuarta estela, es de arenisca y en el anverso presenta inscrita en una orla bastante bien conservada una cruz de brazos dobles y asimétricos. Se asemejan al dibujo de esta estela los que poseen las estelas Jutsi y Belloc, en un estudio de Barandiarán (1970).

En el reverso se aprecia grabada en bajo relieve una cruz con los extremos de los brazos de forma similar a las flordelisiadas. Esta como la anterior, el eje mayor de la cruz descende por el pie de la estela (figura número 5 y fotografías núms. 10 y 11).

Las dimensiones de la estela son las siguientes:

- Alto total: 60 centímetros.
- Diámetro del disco: 25 centímetros.
- Ancho del pie: 12 centímetros.
- Grosor de la estela: 16 centímetros.



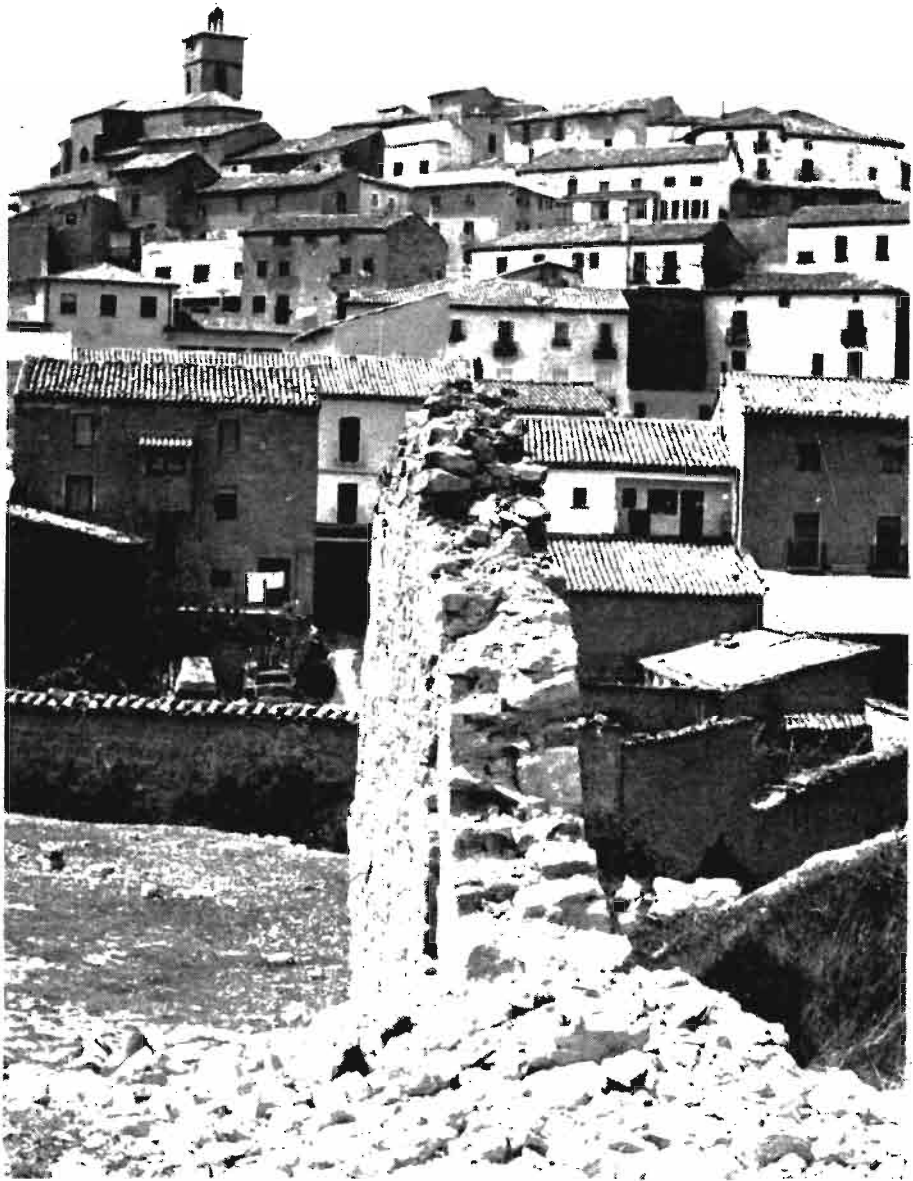


FOTO NUM. 1

Cáseda desde uno de los muros del antiguo cementerio.

*(Foto Fermín Leizaola.)*





FOTO NUM. 2

Cruz del Barranco de San Blas, a la entrada del pueblo desde Sangüesa.

(Foto Fermín Leizaola.)



FOTO NUM. 3

(Foto Fermín Leizaola.)





FOTO NUM. 5  
(Cliché Fermin Leizaola.)



FOTO NUM. 4  
(Cliché Fermin Leizaola.)





FOTO NUM. 7

(Cliché Fermín Leizaola.)



FOTO NUM. 6

(Cliché Fermín Leizaola.)







FOTO NUM. 9

(Cliché Fermín Leizaola.)



FOTO NUM. 8

(Cliché Fermín Leizaola.)



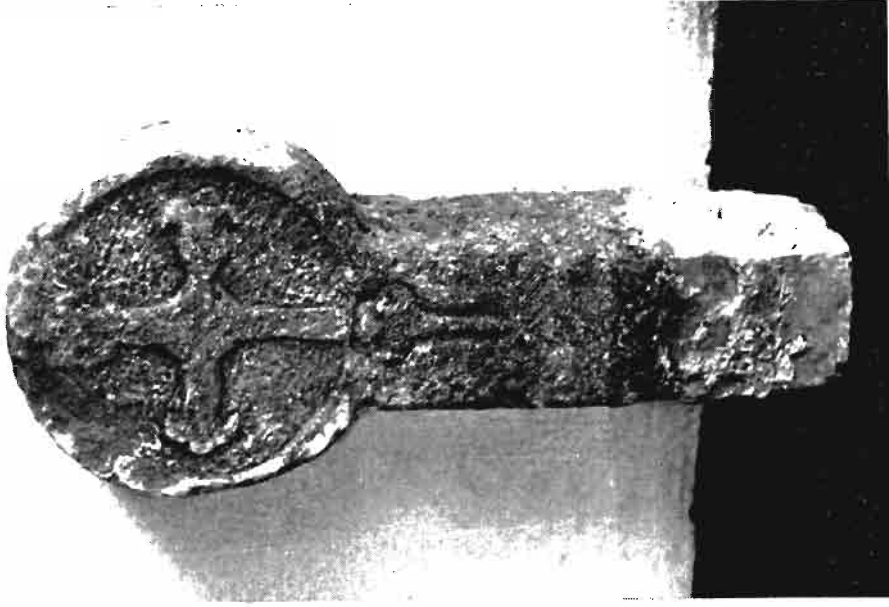


FOTO NUM. 11

(Clíche Ferrnín Leizaola.)

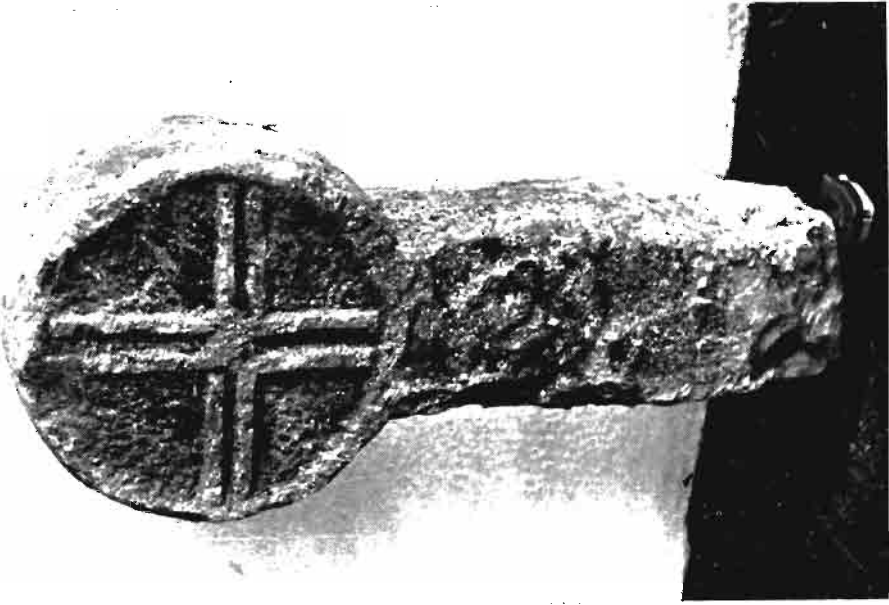


FOTO NUM. 10

(Clíche Ferrnín Leizaola.)





FOTO NUM. 12

*(Cliché Fermín Leizaola.)*





FOTO NUM. 13

*(Cliché Fermín Leizaola.)*





LAS ESTELAS DISCOIDEAS DE LA VILLA DE CÁSEDA (NAVARRA)

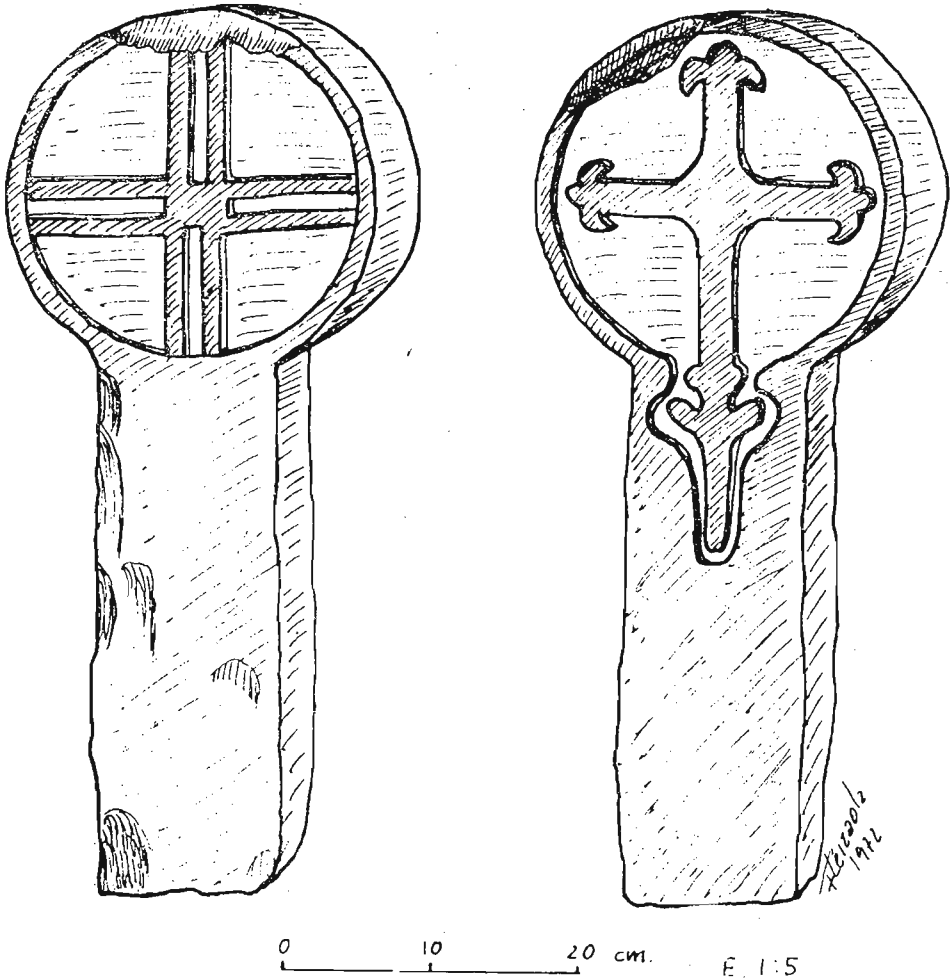


FIGURA 4

La quinta y última estela es también de arenisca. Los motivos que ostenta en ambas caras son aproximadamente los de la tercera y cuarta estela descritas. En el anverso en donde en la parte superior le falta un trozo, aparte de estar el resto de la superficie muy desgastado, aparece el repetido motivo de la flor de seis pétalos realizado en relieve fino así como el exterior del rosetón que se encuentra festoneado por sendos seis semi-círculos.

El reverso, muy deteriorado por sus bordes, presenta el repetidísimo tema de la cruz de brazos flordelisados, que en este caso sólo conserva intacto el del pie y que como en las anteriormente descritas el grabado

## FERMÍN DE LEIZAOLA

sale fuera del disco para penetrar un poco, en una superficie preparada para ello, en el fuste de la estela (Figura núm. 5, fotografías núms. 12 y 13).

Las dimensiones de la estela son las siguientes:

- Alto total: 76 centímetros.
- Diámetro del disco: 32 centímetros.
- Ancho del pie: 20 centímetros.
- Grosor de la estela: 16 centímetros.
- Ancho del cuello: 14 centímetros.

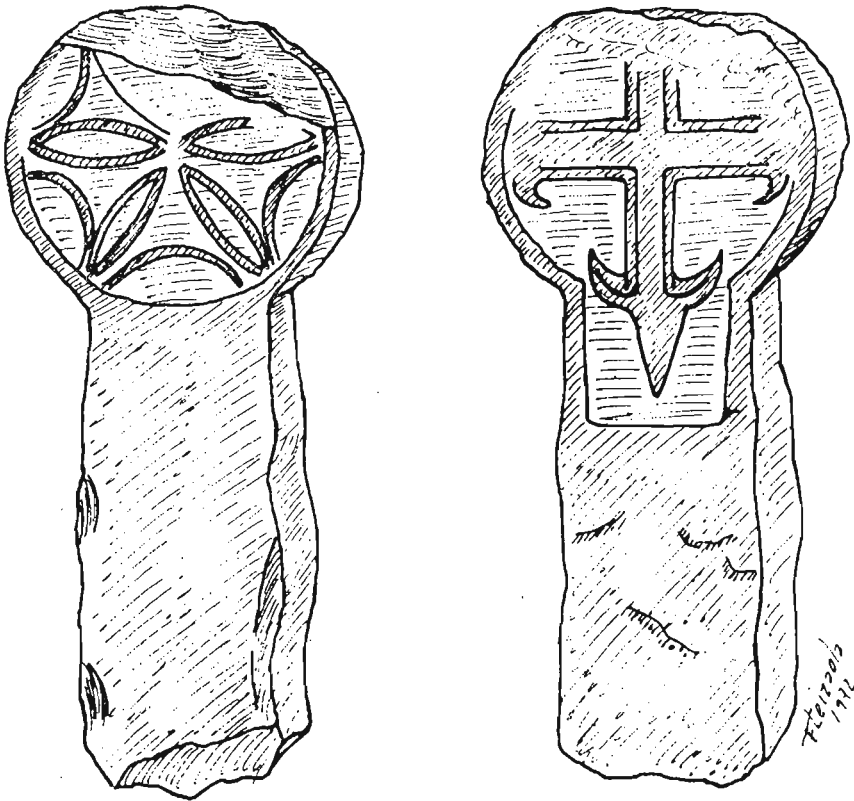


FIGURA 5

## LAS ESTELAS DISCOIDEAS DE LA VILLA DE CÁSEDA (NAVARRA)

### RESUMEN

En el presente trabajo, se hace un estudio de cinco estelas discoideas que proceden del antiguo cementerio del pueblo navarro de Cáseda.

Es de notar en una de ellas el acusado aspecto antropomorfo de la piedra funeraria. Otra, también de las que se describen, es interesante por llevar en su canto grabado un dibujo geométrico.

El estudio se ilustra con abundantes dibujos y fotografías así como se adjunta una lista de bibliografía específica sobre el tema.

### LABURTZAPEN

Lantxo ontan Nafarroa'ko Kaseda'ko illerri edo kanposanto zaarrea zeuden bost illarri astertzen ditugu.

Marrazki eta argazkitan ikusi diteke bere giza-itxura (antropomorfo), batez ere lenengoan.

Irugarrera ere interes aundikoa da, ertzan ere marrazkiak baiditu.

Denak geometri irudiak dituzte. Gai orri dagokion bibliografi zerrendak osatzen du gure lana.

### RESUME

Le present travail a pour but faire une étude sur cinq stèles discoïdes provenant de l'ancien cimetière de Cáseda, petit village de la Navarre.

On y joint des gravures ainsi que des photographies où l'on peut apprécier leur forme anthropomorphe, surtout la première. Elles ont toutes en général des gravures géométriques. Les plus intéressantes sont la première comme nous l'avons déjà dit et la troisième qui a des gravures géométriques sur la tranche.

Le travail est enrichi d'une abondante bibliographie sur ce thème.

San Sebastián, Agosto de 1972

Fermín de LEIZAOLA

Miembro de la Sección de Etnología de la Sociedad "Aranzadi" de San Sebastián.

BIBLIOGRAFIA

- BARANDIARÁN, José Miguel de, *Estelas funerarias del País Vasco*. Editorial Txertoa. 212 páginas. San Sebastián, 1970.
- COLAS, Louis, *La tombe basque*.
- CRUCHAGA, SARALEGUI y LÓPEZ SELLÉS, *Piedras familiares y piedras de tumbas de Navarra*. IV Symposium de Prehistoria Peninsular (1965). Pamplona, 1966.
- LABORDE, Manuel, *Exposición de catorce nuevas estelas discoideas situadas en la provincia de Guipúzcoa*. Homenaje a don José Miguel de Barandiarán. Vol. I, págs. 41-55. Bilbao, 1964.
- LARREA y RECALDE, José, *Contribución al estudio de las estelas discoideas de Vizcaya*. Bol. de la Real Sociedad Vascongada de los Amigos del País, núm. 4. San Sebastián, 1945.
- LEIZAOLA, Fermín, *Hallazgo de una estela en las inmediaciones de la campa de Degurixako-zelaya*. Munibe 1/4. San Sebastián, 1965.
- La estela discoidea de la ermita de la Santísima Trinidad de Iturgoyen (Navarra)*. Cuadernos de Etnología y Etnografía de Navarra. Año I, núm. 1. Pamplona, 1969a.
- Las estelas discoideas del cementerio de Alzuza (Valle de Egiés - Navarra)*. Cuadernos de Etnología y Etnografía de Navarra. Institución Príncipe de Viana. Número 2. Pamplona, 1969b.
- Una estela discoidea en el pueblo de Elgorriaga*. Cuadernos de Etnología y Etnografía de Navarra. Institución Príncipe de Viana. Año II. Núm. 4. Pamplona, 1970a.
- Las estelas discoideas de Goldaráz (Valle de Imoz)*. Cuadernos de Etnología y Etnografía de Navarra. Institución Príncipe de Viana. Año II. Núm. 6. Pamplona, 1970b.
- PEÑA BASURTO, Luis, *Nuevas estelas discoideas de Navarra*. Munibe. Núm. 3. San Sebastián, 1957.
- Una nueva estela discoidea en Guipúzcoa*. Munibe. Núm. 1/4. San Sebastián, 1965.
- PEÑA SANTIAGO, Luis Pedro, *Estela discoidea de Ituren (Navarra)*. Munibe. Núm. 1/4. San Sebastián, 1965a.
- Estudio etnográfico del Valle de Urraul Alto*. Munibe. Núm. 1/4. San Sebastián, 1965b.
- SAN MARTÍN, Juan, *Una estela discoidea en San Miguel in Excelsis (Navarra)*. Munibe. Núm. 3/4. Págs. 125/126. 2 fotos. San Sebastián, 1963.
- Estudio etnográfico del Valle de Urraul Alto*. Munibe. Núm. 1/4. San Sebastián, 1965. (Trabajo en colaboración con Peña Santiago, L. P.)
- SATRÚSTEGUI, José María, *Estela discoidea cantografiada de Iranzu*. Cuadernos de Etnografía y Etnología de Navarra. Institución Príncipe de Viana. Año I. Núm. 2. Pamplona, 1969.
- Estela discoidea desaparecida de Eguiarreta (Araquil)*. Cuadernos de Etnología y Etnografía de Navarra. Institución Príncipe de Viana. Año II. Núm. 5. Páginas 275/276. 2 fotos. Pamplona, 1970.
- URRUTIA, Ramón María, *Cuatro estelas discoideas del Valle de Orba*. Cuadernos de Etnología y Etnografía de Navarra. Institución Príncipe de Viana. Núm. 5. Pamplona, 1970.

## LAS ESTELAS DISCOIDEAS DE LA VILLA DE CÁSEDA (NAVARRA)

*Noticia de dieciocho estelas discoideas en los términos de Lizoain, Arriagoiti y Urroz.* Cuadernos de Etnología y Etnografía de Navarra. Núm. 8. Pamplona, 1971a.

*Estudio de las estelas discoideas de los valles de Izagaondoa y Lónguida.* Cuadernos de Etnología y Etnografía de Navarra. Núm. 9. Pamplona, 1971b.

*Las estelas discoideas del Valle de Erro.* Cuadernos de Etnología y Etnografía de Navarra. Núm. 10. Año IV. Págs. 91/109. Abundantes fotografías y dibujos. Pamplona, 1972.

