

Las estelas discoideas de Goldáraz

Valle de Imoz (Navarra)

El pueblo de Goldáraz, perteneciente al Valle de Imoz, se encuentra situado a mano derecha de la carretera que de Tolosa se dirige a Pamplona, a la altura de Latasa (km. 28 de Pamplona). A él se llega por medio de una pendiente y rampeante carretera que en dos kilómetros, desde el desvío, nos deja en la misma plaza del pueblo.

El pueblo está formado por una docena escasa de casas-caserío que se encuentran aisladas unas de otras.

Goldáraz está ubicado en la ladera nororiental de los montes Iruyondi (1.063 mts.) y Larrazpil (1.043 mts.) a una altitud de unos 700 metros s.n.m.¹. Aparte de estos montes, rodean también al pueblo los siguientes montes y términos: Suande'ko malkorra, el collado de Lizardiain'go lepoa, Ollondo'ko malkorra, Urzain, Paiskin e Ikaztarreta. Es posible que este último topónimo esté relacionado con lo que dice Madoz en su diccionario al hablar de Goldáraz «El monte está poblado de robles y arbustos que se destinan a leña y carbón» ya que en este lugar es probable que estuvieran colocadas las piras para la fabricación del carbón de leña.

En la actualidad los montes están poblados de árboles, especialmente hayas y robles, así como también espinos.

En el término abundan las fuentes, entre las que se cuentan las de Alorluze'ko iturria y la de Iturrizarreta, cercanas al pueblo. También por ser la zona caliza existen fenómenos kársticos tales como: Ollondo'ko lezi (sima de Ollondo) y Lizardiain'go lezi (sima de Lizardiain) y Suande'ko putsu (pozo de Suande).

La iglesia del pueblo es un templo sencillo, con una portada con arco ligeramente apuntado de cuatro arquivoltas y capiteles con motivos fitoformas. El templo está dedicado a la Natividad de Nuestra Señora, junto a él se encuentran el viejo y el nuevo cementerio, en el primero de los cuales y sobre una pared se hallan dos de las estelas que describimos en este trabajo.

Pegante al muro del ábside de la iglesia se encuentra adosada la pared del frontis del frontón y sobre ella, justamente detrás de la red recoge-pe-

1. Según datos del plano del Instituto Geográfico y Catastral escala 1:50.000. Hoja n.º 115 (correspondiente a Gulina).

lotas esta situada la otra estela que nos ocupa y que junto con las otras dos antes mencionadas hacemos el estudio.

En los alrededores de la iglesia, algo desparramados se hallan los case-ríos Guillenea, - Etxetoa, Zapatanea, Loperenea, Goitikoetxea, Mayazenea, Dindakoa y Joanea². Algunos de los cuales poseen en su fachada principal escudo de armas tales como el de la casa Dindakoa (Indea) foto núm. 6. La casa Etxetoa tiene en la piedra dintel de una de las ventanas esculpida una fecha con una epigrafía muy rudimentaria figura núm. 4.

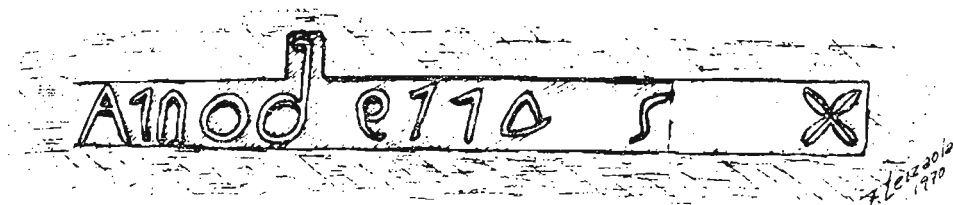


Fig 4

LAS ESTELAS

La noticia de la existencia de estas estelas se la debemos a nuestro amigo don Manuel Laborde, que hace unos meses nos proporcionó la pista sobre ellas.

Las dos estelas situadas sobre el muro, que se encuentra delante de la portada de la iglesia y junto al cementerio nuevo son una de ellas discoidal y la otra propiamente no es una estela sino una cruz sobre una semiesfera.

Esta estela discoidal, se halla incompleta, ya que le falta el pie y parte de la zona inferior del disco Fig. 1 a y b - Fotos núms. 2 y 3.

Es de piedra caliza y sus dimensiones son:

Diámetro del disco 43 centímetros.

Grosor 11 centímetros.

Ambas caras del disco se encuentran trabajadas, pero en la actualidad muy deterioradas a consecuencia de golpes. En el anverso, inscrita por un cordoncillo tiene esculpida en bajo relieve una cruz con brazos potenzados, pero en el que las potenzas de cada uno de los brazos vuelven hacia adentro de la cruz original. El ramal de la cabecera de la cruz, se encuentra muy bo-

² Según el diccionario Geográfico Histórico de España de la Real Academia de la Historia, en 1802 Goldáraz tenía 84 habitantes y en el Diccionario de Pascual Madoz, en 1847 había 90 habitantes. En la actualidad el pueblo tiene 60 habitantes.

LAS ESTELAS DISCOIDAS DE GOLDÁRAZ

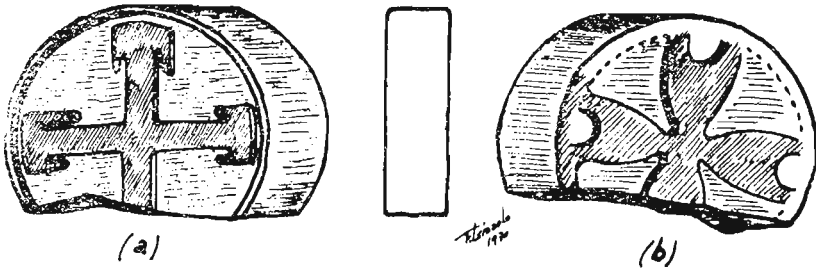


Fig. 1 E. 1:10

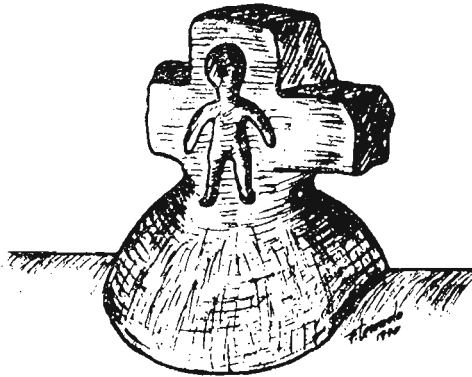


Fig. 2

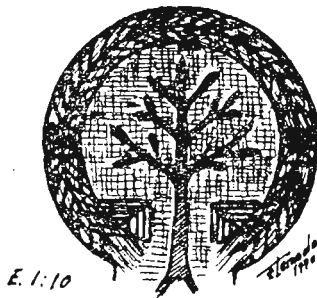


Fig. 3

FERMÍN DE LEIZAOLA

rado, toda esta cara está muy enmascarada por las colonias de líquenes que viven sobre ella. Fig. 1 (a) y Foto núm. 2.

El reverso, también se encuentra muy maltratado, pero todavía se puede apreciar una especie de cruz de Malta, pero en la que en los tres brazos completos que conserva se pueden ver unos huecos como muestra la fig. 1 (b) y la foto núm. 3.

La cruz es una pieza interesante por lo rudimentaria que es, y sus medidas son:

Altura de la cruz: 34 centímetros.

Ancho total de la cruz: 44 centímetros.

Grosor de los brazos: 23 y 20 centímetros.

Diámetro de la semiesfera: 50 centímetros.

Se trata de una cruz latina, hecha en piedra caliza que apoya sobre una semiesfera. Todo el conjunto es de una sola pieza. En la cara anterior de la cruz, o sea, en la que da vista a la portada de la iglesia, tiene esculpida una figura antropomórfica en alto relieve que tiene 30 centímetros de alto por 26 centímetros de ancho. La figura antropomórfica esta tallada con las piernas y los pies separados y los brazos semicaídos, como puede apreciarse en la fig. núm. 2 y en la foto núm. 4. Todo el conjunto se encuentra invadido por líquenes que es posible que oculten otros detalles. A uno de los brazos, al de la izquierda, mirando a la cruz de frente, le falta un trozo. La parte posterior de la cruz no tiene talla alguna.

La otra estela es la que está sobre el muro del frontón. Se trata de una estela discoidal, en la que no apreciamos la forma del pie pues, si lo tiene, está oculto bajo el cemento que la sujeta.

Sus dimensiones son:

Diámetro del disco: 44 centímetros.

Grosor: 11 centímetros.

Está tallada en roca caliza y para llegar a ella tuvimos necesidad de salir por un ventanuco del campanario de la iglesia, al tejado de la misma y de allí al muro del frontón.

Los motivos esculpidos en ambas caras de esta estela son lo suficientemente interesantes como para que se ponga en algún otro lugar, en donde bien acondicionada, pueda ser contemplada sin tanto trabajo.

En el anverso de esta estela, se ven en el anillo exterior, nueve pequeñas figuras antropomórficas, colocadas en posición radiada y con la cabeza hacia el interior, posiblemente eran doce las figuras pero tres de ellas, las colocadas en la parte inferior, están totalmente desaparecidas. En la zona central de la estela, limitado por un fino cordoncillo en relieve se pueden

LAS ESTELAS DISCOIDEAS DE GOLDÁRAZ

ver talladas, en bajo relieve, en la parte superior izquierda del círculo, un cuarto de luna y una estrella de ocho puntas. En la parte inferior, tiene tallado, también en bajo relieve, un animal, al parecer un bóvido joven, sobre él y en posición inclinada existe otra figura de difícil interpretación por encontrarse muy borrosa.

El reverso está pegado a la red metálica del frontón y fue imposible sacarle una fotografía y el croquis tomado es posible que tenga imprecisiones por lo mismo.

Los motivos esculpidos en esta cara son en la parte central un árbol con ramas y hojas, circundado por una serie de grabados geométricos de tipo anguloso que se encuentran encadenados, según muestra la figura número 3. También tiene en la parte inferior del disco, a ambos lados del tronco del árbol, más motivos geométricos.

San Sebastián, septiembre de 1970

FERMÍN DE LEIZAOLA

Miembro de la Sección de Etnología de la
Sociedad "Aranzadi" de San Sebastián.

LABURTZAPEN:

Lan ontan Naparrú'ko Goldáraz erri'ko iru illarri astertzen ditugu. Bi illarri borobillak dira eta oietako batek gurutz-antzeko irudiak ditu; besteak berriz giza, landere, abere ta izar antzeko irudiak ditu.

Irugarrena gurutzatua da ta gaiñean giza-irudi bat du.

Etxeak, armarriak eta baita ere etxe aurre batean dego-negite-egun latza agertzen ditugu.

Marrazki ta argazki ugaritzuek argitzen dute lana, baita ere idazti zerrendak.

RESUME:

On décrit, dans ce travail trois stèles situés près de l'église du village de Goldáraz en Navarre.

Deux de ces stèles sont discoïdales et une d'elles a des dessins cruciformes, l'autre a des dessins phitoformes, zoomorphiques, antropomorphiques et astrolatiques.

La dernière enfin est cruciforme et en a dessus una figure antropomorphique.

FERMÍN DE LEIZAOLA

On étudie aussi les maisons et ses ecussons, de meme qu'une date sculptée très rudiment.

On a illustré le travail avec d'abondantes photographies et de dessins ainsi qu'avec une assez abondante bibliographie a l'intèret de ceux qui s'y intèreront.

BIBLIOGRAFIA

- AGUIRRE ANDRÉS, Antonio, "Tumbas antiguas, aguares, inscripciones sepulcrales", Bilbao, 1957.
- AREITIO, Darío, "Los sepulcros de Arguiñeta".
- BREUIL, H., "La rueda de Santa Catalina de Barros".
- COLÁS, Louis, "La tombe basque".
- CRUCHAGA, SARALEGUI y LÓPEZ SELLÉS, "Piedras familiares y piedras de tumbas de Navarra", Pamplona, 1965.
- DECHELETE, "Manual de Archeologie".
- DÍAZ DE ESPADA, Pedro, "La swastica, el triángulo, la cruz y otros símbolos prehistóricos".
- FRANKOWSKI, Eugeniusz, "Estelas discoideas de la Península Ibérica", Madrid 1920.
- GOROSABEL, Pablo "Diccionario Histórico-Geográfico de Guipúzcoa".
- LABORDE, Manuel, "Exposición de catorce nuevas estelas discoideas situadas en la provincia de Guipúzcoa", en Homenaje a don José Miguel de Barandiarán. Bilbao, 1964.
- LARREA y RECALDE, José, "Contribución al estudio de las estelas discoideas de Vizcaya", en Bol. de la Real Sociedad Vascongada de los Amigos del País, 1945/4. San Sebastián.
- LEIZAOLA, Fermín, "Hallazgo de una estela en las inmediaciones de la campa de Degurixa-ko zelayax. Munibe, 1965/1-4. San Sebastián.
- LEIZAOLA, Fermín, "La estela discoidea de la ermita de la Santísima Trinidad de Iturgoyen" (Navarra). En Cuadernos de Etnología y Etnografía de Navarra. Institución Príncipe de Viana. Pamplona, núm. 1, 1969.
- LEIZAOLA, Fermín, "Las estelas discoideas del cementerio de Alzuza (Valle de Egüés-Navara)". En Cuadernos de Etnología y Etnografía de Navarra. Institución Príncipe de Viana. Pamplona, 1969, núm. 2.
- LEIZAOLA, Fermín, "Una estela discoidea en el pueblo de Elgorriaga". En Cuadernos de Etnología y Etnografía de Navarra, núm. 4, 1970.
- LÓPEZ MENDIZÁBAL, Isaac, "Los sepulcros y lápidas funerarias de Elorrio y sus alrededores". Bol. de la Sociedad Vascongada de los Amigos del País, 1954/2, 3, 4. San Sebastián.
- MARCOS POUS, Alejandro, "Una nueva estela funeraria hispanorromana procedente de Lerga (Navarra)". Pamplona, 1960.
- MICHELENA, Luis, "Los nombres indígenas de las inscripciones Hispano Romanas de Lerga (Navarra)". Pamplona, 1961.
- OTEGUI, Daniel, "Apuntes de etnografía navarra". En Cuadernos de Etnología y Etnografía de Navarra, núm. 3. Pamplona, 1969.
- PAMPLONA, Germán de, "De nuevo sobre la lápida Hispano-Romana de Lerga (Navarra)". Pamplona, 1961.
- PEÑA BASURTO, Luis, "Nuevas estelas discoideas de Navarra". Munibe, 1957. Núm. 3. San Sebastián.
- PEÑA BASURTO, Luis, "Una nueva estela discoidea en Guipúzcoa". Munibe, 1965/1, 2, 3, 4. San Sebastián.
- PEÑA SANTIAGO, Luis Pedro, "Estela discoidea de Ituren (Navarra)". Munibe, 1965/1, 2, 3, 4. San Sebastián.

FERMÍN DE LEIZAOLA

- PEÑA SANTIAGO, Luis Pedro, "*Estudio etnográfico del Valle de Urraul Alto*". Separata de Munibe, 1-4, de 1965. San Sebastián.
- SAN MARTÍN y PEÑA SANTIAGO, Luis Pedro, "*Estudio etnográfico del Valle de Urraul Alto*". Munibe, 1-4, de 1965. San Sebastián.
- SATRÚSTEGUI, José María, "*Estela discoidea cantografiada de Iranzu*". Cuadernos de Etnología y Etnografía de Navarra. Institución Príncipe de Viana, núm. 2, 1969. Pamplona.
- UGARTECHEA y SALINAS, "*Notas sobre estelas, lápidas de inscripciones funerarias vizcaínas*". Anuario de Eusko-Folklore, 1962. San Sebastián.
- URANGA, José, "*El culto al toro en Navarra y Aragón*". IV Symposium de Prehistoria Peninsular (Problemas de la Prehistoria y de la Etnología Vascas). Pamplona, 1966.
- URANGA, José Javier, "*Una inscripción medieval desaparecida*", en Príncipe de Viana, núm. 82-83. Pamplona, 1961.
- YBARRA y BERGÉ, Javier de, "*Catálogo de monumentos de Vizcaya*". Bilbao, 1958.



Foto núm. 1.—Vista parcial de Goldáraz.

Fotografía: Fermín de Leizaola, 1970.



Foto núm. 2.—Anverso del trozo de estela que se encuentra sobre la pared que rodea a la iglesia de Goldáraz.

Fotografía: Fermín de Leizaola, 1970.



Foto núm. 3.—Reverso del trozo de estela que se encuentra sobre la pared que rodea la iglesia de Goldáraz.

Fotografía: Fermin de Leizaola, 1970.



Foto núm. 4.—Cruz con figura antropomórfica en bajo relieve, que se encuentra sobre la pared que rodea a la iglesia de Goldáraz.

Fotografía: Fermin de Leizaola, 1970.



Foto núm. 5.—Anverso de la estela que se encuentra sobre la parte alta del frontis del frontón de Goldáraz.

Fotografía: Fermin de Leizaola, 1970.

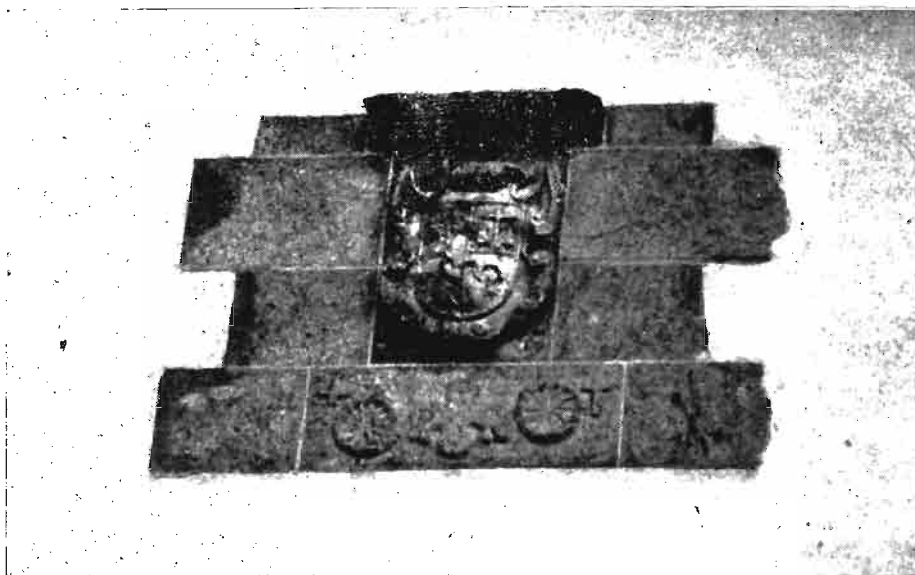


Foto núm. 6.—Escudo de la fachada principal del caserío "Dindakoa" de Goldáraz.

Fotografía: Fermín de Leizaola, 1970.



Foto núm. 7.—Fecha esculpida en el dintel de una de las ventanas de la casa "Etxatoa" de Goldáraz.

Fotografía:
Fermín de Leizaola.

