

MUNIBE

Sociedad de Ciencias Naturales **ARANZADI**
 SAN SEBASTIAN
 Año XXVII - Numero 3-4 - 1975. Paginas 151 - 154

Dólmenes de Munarrikolanda

JOSE SARACHAGA
PEDRO M.^a GORROCHATEGUI
FCO. JAVIER GORROCHATEGUI

Se encuentran estos dólmenes en la serie de lomas que descienden de Umbe hacia el mar, en dirección a la punta de Azkorri, y terminan algo antes de llegar a ésta, en el punto en que la carretera de Berango a Sopelana cruza, mediante un paso superior, el ferrocarril de Bilbao a Plencia.

Son estas lomas el límite natural de Berango con Urdúliz y Sopelana.

Su recorrido más fácil es el de partir de Pozozabale, en dirección a Egusquiza, y a 1.500 m. tomar, a la derecha, la pista que conduce a Munarrikolanda. A partir de este lugar es preciso seguir el sendero, que transcurre por la divisoria de aguas, y que la abundante maleza está dejando impracticable.

Del primero de estos dólmenes se dio noticia en el «Correo Español - El Pueblo Vasco», el 27 de abril de 1966, y de los dos siguientes el 8 de junio de 1974.

Los dos últimos, que llamamos de Saierrikolanda I y II, así como el pequeño túmulo cercano a ellos, los creemos inéditos.

DOLMEN DE MUNARRIKOLANDA I

Se encuentra 50 m. antes de llegar al observatorio o fortificación de esta cota, a la izquierda del camino que lo contornea por su lado Este.

Únicamente se conserva el túmulo de 20 x 18 m., compuesto de piedras de arenisca y tierra, con una gran depresión central de 6 m. de diámetro, quizás utilizada como cabaña en época reciente. Su altura aproximada, ya que se halla situado en ligero declive, se puede dar como de 2,5 m.

Coordenadas.—Long. 0°43' 37" Lat. 43° 21' 32".
 Enfilaciones.—Sollube 45" Mte. Avril 300".
 Altitud.—252 m.

En las proximidades del mismo hallamos, a flor de tierra, la pieza de la figura n.º 1.



Fig. 1. Pieza hallada en las proximidades de Munarrikolanda I.

DOLMEN DE MUNARRIKOLANDA II

Siguiendo en dirección 35° al W, descendiendo de la fortificación citada, se llega a un pequeño llano, al comienzo del cual y a 4 m. a la derecha del camino, se encuentra este dolmen, del que tan sólo se conservan restos del gegal, de piedras de arenisca y tierra, de 10 metros de diámetro por 0,6 m. de altura, con clara depresión central.

Coordenadas.—Long. 0° 43' 30" Lat. 43° 21' 33".
 Enfilaciones.—Ermita de Sta. M.^a de Urdúliz
 15° Ganguren 150°
 Altitud.—241 m.

DOLMEN DE MUNARRIKOLANDA III

Se encuentra a 25 m. del anterior, 60° al W, apreciándose únicamente un pequeño túmulo poco diferenciado, con una losa que pudiera pertenecer a la cámara.

DOLMEN DE SAIERRIKOLANDA I

Descendiendo de Munarrikolanda, en dirección W.NW., a 500 m., se encuentra un pequeño llano, en la actualidad plantado de eucaliptus. En el mismo borde del camino, que quizá corta el borde del túmulo, se hallan los restos de este dolmen, muy enmascarado por la argoma que crece en abundancia sobre el mismo.

Parece tener 10 m. de diámetro por 0,7 m. de altura, apreciándose claramente la depresión central.

Nos parece que está formado por piedras de arenisca y tierra.

Coordenadas.—Long. 0° 43' 11" Lat. 43° 21' 43".

Enfilaciones.—Serantes 255° Pico Mayor 225°.

Altitud.—213 m.

DOLMEN DE SAIERRIKOLANDA II

Siguiendo en la misma dirección citada anteriormente, a cincuenta metros del anterior y a 10 m. del sendero, se encuentra este segundo dolmen, que se halla aún más cubierto por maleza que el anterior. El túmulo, no fácil de medir, debido a la maleza, estimamos que puede tener 10 m. de diámetro por 0,3 m. de altura.

En la depresión central afloran dos ortostatos de 0,5 x 0,7 m. y 0,2 m. de grosor, y 0,45 x 0,55 y 0,25, formando entre ellos aproximadamente 80°.

En esta zona, ha sido frecuente que los límites de tres anteiglesias, o municipios, se hayan señalado con dos piedras clavadas verticalmente, marcando el ángulo que forman los límites. Es notorio en Mugarrieta, donde al lado de la muga, o ilso, moderno, rodeado por un banco de piedra, se encuentran dos ortostatos clavados verticalmente y formando un ángulo recto que correspondía a la divisoria de Sondica, Zamudio, Galdácano y Bilbao.

En el caso de Saierrikolanda II, el límite de Sopelana y Berango sigue la divisoria de aguas, o sea, la cumbre de las lomas donde se encuentra el dolmen, encontrándose la confluencia de los límites de Sopelana, Urdúliz y Berango, 500 m. más atrás, en Munarrikolanda.

Hacemos esta aclaración porque estimamos que se trata de los restos de una construcción megalítica, seguramente con más probabilidad que en el caso de la muga de Mugarrieta o Curubiolanda, sin desechar a ésta tampoco como vestigio de aquella cultura, pese a las dudas que han manifestado entendidos.

TUMULO DE SAIERRI

Siguiendo por la crestería citada, a 700 m., en un pequeño collado sobre el que han construido una edificación rodeada de jardines rústicos, como a 50 m. después de pasar la misma, se halla este túmulo de 8 m. de diámetro por 0,6 de altura.

Coordenadas.—Long. 0° 42' 40" Lat. 43° 21' 54".

Enfilaciones.—Ereza 205° Jata 75°

Altitud.—173 m.

Aunque su confirmación como monumento megalítico precisa una excavación, el hecho de encontrar próxima al mismo una lasca de sílex con retoques, figura 2, nos ha movido a relacionarlo como tal.

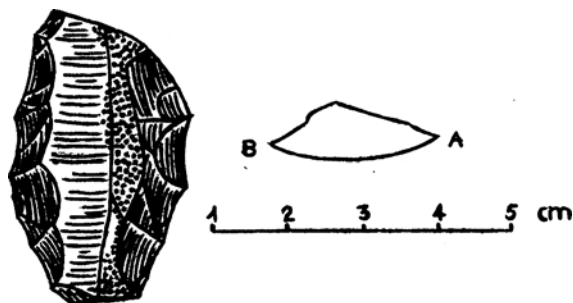


Fig. 2. Pieza hallada junto al túmulo de Saierrri.

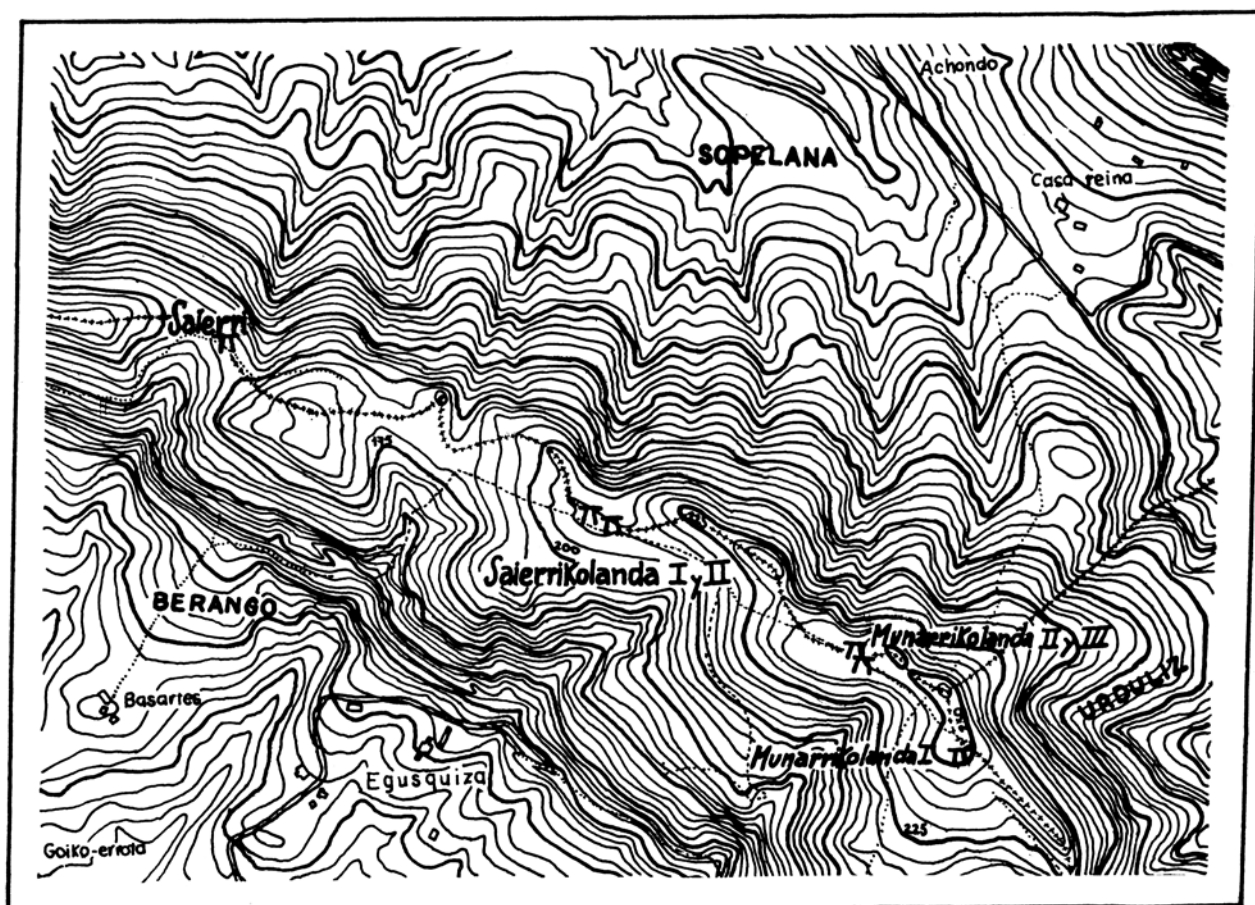


Fig. 3. Plano de situación de los dólmenes de Munarrikolanda.



Foto 1. Dolmen de Saierrikolanda II.



Foto 2. Dolmen de Saierrikolanda II.