

Cata realizada en la cueva de Marizulo (Urnieta-Guipúzcoa)

Por J. M. Merino

El día 1 de Noviembre de 1961, en compañía de los Sres. Louvelli, Laburu y Sanchez, tuve ocasión de visitar la cueva de Marizulo, señalada como yacimiento prehistórico por el Sr. Laborde que había presentado en Aranzadi algunos instrumentos de sílex logrados en superficie.

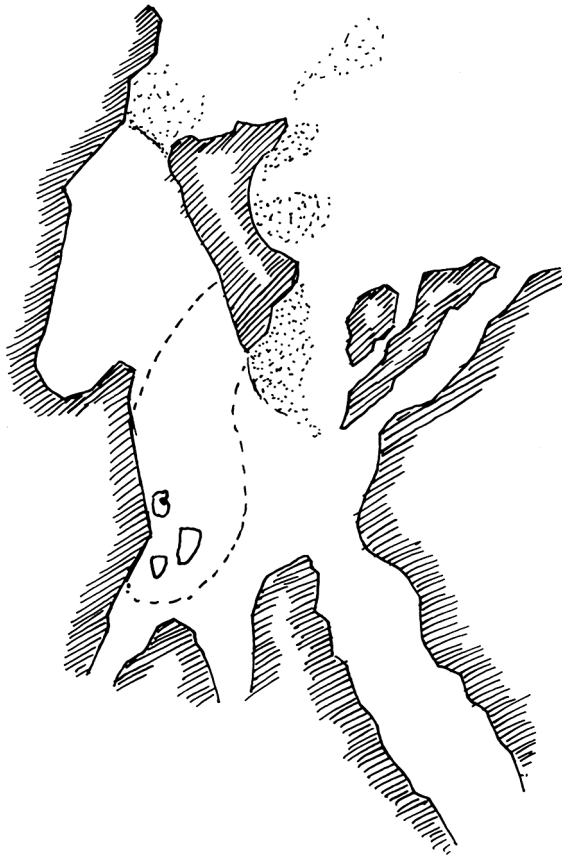


Fig. 1

En punteado: zonas removidas anteriormente.
En rayado: zona de la cata.

A primera vista llamaba la atención una amplia zona de terreno, removida en poca profundidad, en el vestibulo de la cueva, en la que aparecían algunas lascas amorfas de sílex. Una vez atravesado el vestibulo, había claramente manifiesta, otra pequeña zona removida, cercana a la pared, en que afloraba un objeto que a primera vista interpretamos como un trozo cerámico, de color terroso, pero al recogerlo

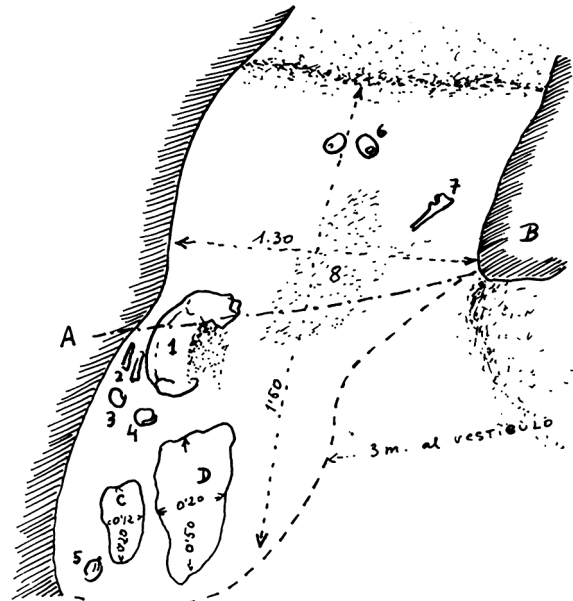


Fig. 2.

1. calota craneal.
 2. metacarpianos.
 3. rotula.
 4. cuerpo vertebral lumbar.
 5. restos de temporal derecho.
 6. cuentas de barril, pulidas.
 7. epifisis superior de cubito
 8. restos óseos totalmente desintegrados por fuerte carbonización.
- C y D, losas con señales de intenso calentamiento.

pudimos comprobar se trataba de una rotula humana. Como durante todo el tiempo de nuestra estancia, estuvimos acompañados por varios vecinos de la casería contigua, y comprobamos tras el tiempo que pudo durar una breve pausa, que había sido de nuevo removida la tierra, nos pareció conveniente conseguir un esquema de la estratigrafía de aquel lugar y recoger las restantes piezas de procedencia humana que pudieran existir ante el temor de que se destruyesen en una nueva remoción. No sin mucho vacilar y discutir hicimos una pequeña cata de unos 30 cms. de profundidad, junto a la pared señalada y en la extensión marcada en los esquemas. Ello nos



Fig. 3

Estratigrafía de la zona de cata, siguiendo la línea AB de la figura precedente.

dió lugar a conocer la siguiente estratigrafía: Un primer nivel, que llamaremos (a), formado por el actual suelo de la cueva, de unos 3 a 4 cm. de potencia, arenoso. Un segundo nivel estalagmitizado (b) de 2,5 cm. Una tercera capa (c), arenosa y arcillosa, homogénea y estéril, cuya potencia variaba entre 4 y 20 cm. Un nivel (d), con gran contenido en carbón, muy pulverizado sin que en ningún lugar apareciesen trozos de carbón de ciertas dimensiones que permitieran su aislamiento, y en la cual aparecían trozos de arcilla (no cerámica) cocida, señalando la existencia de una fuerte hoguera. Su potencia oscilaba entre 5 y 10 cm. Dentro de esta capa es donde aparecen únicamente los hallazgos arqueológicos. Debajo de ella, una nueva capa arcillosa-arenosa, nuevamente estéril (e).

Junto a la pared y a pocos centímetros de la citada rotula, aparece primeramente un temporal humano muy deteriorado (casi en superficie). Junto a él, dos metacarpianos, y un cuerpo de vértebra lumbar, y a su lado un craneo, semicarbonizado, que logramos extraer con el mayor cuidado, y depositarlo con el resto del material en el Laboratorio de Aranzadi. A unos 40 centímetros del cráneo aparece una epifisis superior de cubito y a poca distancia de ella, dos gruesas cuentas en forma de barril, de piedra pulida, muy alteradas por el fuego, y varios trozos de láminas de sílex, sin señales de retoque y una pequeña lámina de sección trapezoidal, entera, con ligero retoque simple, marginal, bilateral, no continuo. Una

vez recolectado el material, y puesto a salvo de posteriores remociones, abandonamos el lugar recubriendo la zona examinada con las tierras extraídas.

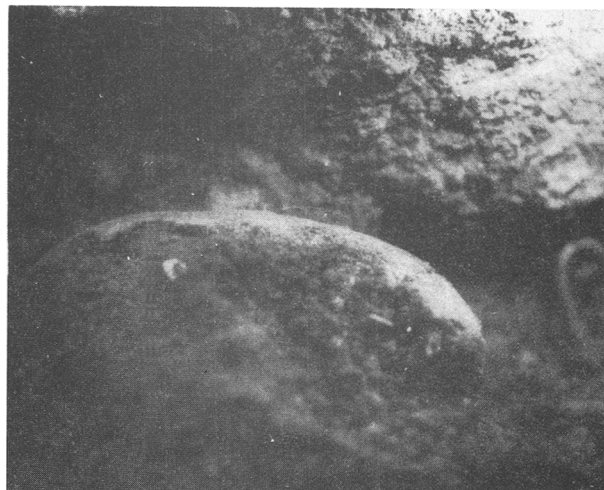


Fig. 4 y 5:

Los restos craneales. en el momento de su hallazgo.

Excavaciones en Marizulo (Urnieta)

por Manuel Laborde
 José Miguel de Barandiarán
 Tomás de Atauri y
 Jesús Altuna

La cueva donde han sido realizadas las excavaciones, objeto de esta memoria, se halla en el flanco meridional del monte Pardaki, término de Urnieta,

sobre una cuenca cerrada y a pocos metros de altura sobre el fondo de la misma (fig. 1). Se llama **Marizulo** (caverna de Mari), nombre con que es de-