

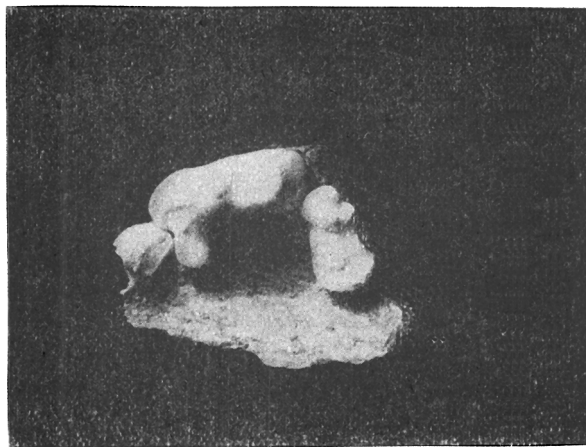
Primer hallazgo de glotón (*Gulo gulo* L.) en la Península Ibérica

Jesús Altuna

El área de distribución actual del glotón (*Gulo gulo* L.) está limitada a Escandinavia, Laponia y Norte de Rusia. Sin embargo, descendió hacia el Sur durante la última glaciación. La primera vez que ha sido hallado en estado fósil fue en Alemania. Posteriormente ha sido citada esta especie en yacimientos de diversos países europeos, siendo los del Sur de Francia los más meridionales. Este animal es, sin embargo, muy poco frecuente en los yacimientos arqueológicos y la mayoría de los restos que se conservan en los museos europeos proceden de niveles arqueológicos desconocidos, aunque no parece que haya ninguno anterior a la glaciación würmiense.

Al comenzar el estudio del material osteológico de la cueva de LEZETXIKI (Guipúzcoa), cuyo resultado será publicado en breve, hemos tropezado con un fragmento de maxilar perteneciente a esta especie. Consideramos que el hallazgo tiene gran importancia, por ampliar hacia el Sur el área de distribución del glotón en el Paleolítico y por conocerse bien el nivel arqueológico al que pertenece. J. M. DE BARANDIARAN ha publicado ya varios trabajos sobre este yacimiento (1), en cuya excavación le hemos ayudado personalmente. A la luz del ajuar asociado al resto del glotón, este investigador ha juzgado que el estrato en cuestión pertenece al Magdalenense.

La débil capa que este nivel ocupa en la cueva ha proporcionado también un fragmento de



molar superior de Rhinoceros (*Tichorhinus*) antiquitatis, especie citada hasta el presente en sólo tres yacimientos españoles: Trinchera de Unquera (S. Vicente de la Barquera, Santander), Arenys de Mar (Barcelona) y Cueva de Toll (Moyá, Barcelona).

La pieza de glotón que presentamos (fig. 1) es un fragmento de maxilar superior izquierdo con un fragmento de P³ y el P⁴ y M¹ enteros. Las medidas de la carnífera se acercan mucho a las que da Koby (2) para el cráneo de glotón hallado en la cueva de Trois-Frères (Ariège, Francia). Indicamos también a continuación, tomadas del mismo autor, las medidas de dos glotones modernos existentes en el Museo de Basilea, uno de los cuales procede de Noruega y el otro del Labrador.

	Lezetxiki	Trois-Frères	Labrador	Noruega
Long. de la carnífera	21,2 mm.	21,5	20,6	19
Anch. de "	12,4	12,3	12,4	10,5
Anch. (labio palat.) de M ¹	13,6	14	14	12,5
Long. (ant-post.) de M ¹	7,6	—	—	—

(1) BARANDIARAN, J. M. de, y FERNANDEZ MEDRANO, D. 1957. Exploración de la cueva de Lezetxiki en Mondragón. MUNIBE, año VIII, c. 1-2, pág. 34-48.

BARANDIARAN, J. M. de. 1960. Exploración de la

cueva de Lezetxiki en Mondragón. MUNIBE, año XII, c. 4, pág. 273-310.

(2) Begouen, Comptes de et Koby, F. Ed. 1951. Le crâne de Glouton de la caverne de Trois Frères (Ariège). Préhistoire Spéléologie ariégeoises. Tome V, pág. 59-60.