



## HISTORIAURREAREN ABENTURA GIPUZKOAN

### **Aranzadi Zientzia Elkartea**

**Argitalpenaren Zuzendaria:** Juantxo Agirre Mauleon

**Testuak:** Manuel Ceberio

**Mapak:** Jesus Tapia

**Argazkien sailkapena:** Juantxo Agirre Mauleon, Francisco Etxeberria, Rafa Zubiria, Manuel Ceberio, Eider Conde, Ana Isabel Rodriguez.

**Maketazioa:** Tamtandem diseño eventos & multimedia S.L.

**Imprimatzen du:** Gráficas Lizarra, S.L.

**Itzulpenak:** BAKUN S.L.

ISBN: 978-84-938635-1-7

D.L. SS1379 -2011

### **Eskerrak**

*Emandako laguntzagatik: Martzelino Aizpurua, Jesus Altuna, Juan Maria Apellaniz, Arantxa Aranburu, Pablo Areso, Angel Armendariz, Alvaro Arrizabalaga, Javier Cantera, Francisco Fernandez, Martin Garcia, Lourdes Herrasti, Mari Jose Iriarte, Carmen Laso, Fermin Leizaola, Luis Millán, Alfredo Moraza, Josean Mujika, Carlos Olaetxea, Xabier Peñalver, Andoni Saenz de Buruaga, Sonia San José, Mikel Sasieta, Antxieta Taldea, Hilarriak Taldea, Munibe Taldea, Arabako Lurralde Historikoko Agiriategia, Euskomedia, Barandiaran Fundazioa, Fototeka Kutxa, Tolosako Udal Artxiboa.*

# Historiaurrearen abentura Gipuzkoan

## La aventura de la Prehistoria en Gipuzkoa

Donostia – San Sebastián 2011



**ARANZADI**

zientzia elkartea . sociedad de ciencias  
society of sciences . société de sciences

**STM**

San Telmo Museoa



**Gipuzkoako Foru Aldundia**  
**Diputación Foral de Gipuzkoa**

Kultura, Gazteria eta Kirolako Departamentua  
Departamento de Cultura, Juventud y Deporte

**Ekain berri**





## AURKIBIDEA

orr.

I. LEHEN URRATSAK (1879 – 1972) .....	9
1.1 Lehen aurkikuntzak (1879-1917) .....	10
1.2 Arkeologia zientifikoaren lehen urratsak (1917-1936) .....	18
1.3 Arkeologiaren berpizkundera (1947-1953) .....	26
1.4 Gipuzkoako ikerketa arkeologikoak indartzea (1954-1972) .....	38
II. GARAI BERRIAK (1973 – 2011) .....	55



# ÍNDICE

pag.

I. PRIMEROS PASOS (1879 – 1972) .....	9
1.1 Los primeros descubrimientos (1879-1917) .....	10
1.2 Los primeros pasos de la arqueología científica (1917-1936) .....	18
1.3 El resurgimiento de la Arqueología (1947-1953).....	26
1.4 La consolidación de las investigaciones arqueológicas guipuzcoanas (1954-1972).....	38
II. NUEVOS TIEMPOS (1973- 2011) .....	55

*Mende batez baino gehiagoz, ondoz ondoko belaunaldiak gure iragan urruna ikertzen aritu dira. Haien grinari eta lan gogorrari esker, besteak beste, labar-pinturak dituzten haizuloak, trikuharriak eta Burdin Aroko herrialdeak aurkitu eta ikertu dituzte. Argi eta garbi dago aztarnategi batzuk gure kultura-ondarearen parte direla; esate baterako, aztarnategi hauek: Lezetxiki, Aitzbitarte, Altxerri, Ekain, Praileaitz, Irikaitz, Jaizkibel, Oianleku, Mulisko, Jentilarri, Intxur eta Basagain.*

*Telesforo Aranzadik, Jose Miguel Barandiaranek, Enrique Eguren, Jose Maria Merinok, Jesus Altunak, Juan Mari Apellanizek, Ignacio Barandiaranek eta beste hainbat pertsona anonimok egin zuten eta egiten jarraitzen duten talde-lan isil eta metodikoari esker zertu da Historiaurrea zientzia gisa. Gipuzkoako historiaurreko ondarea baino garrantzitsuagoa dira herritar horiek; izan ere, haiek aurkitu, ikertu eta gizartearen zabaldu dute ondare hori.*

*Hondar arkeologikoak aurkitzea zirrargarria da, bai, baina ez dugu ahaztu behar aurkikuntzak gero laborategietan ikertzen direla eta zientzia-argitalpenen bidez zabaltzen direla; esate baterako: Munibe aldizkariaren bidez. Orain arte, aztarnategiak eta hondar arkeologikoak izan dira protagonistak. Argitalpen hau historiaurreko adituei eskainia da, egindako lan aparta behar bezala aintzatetsia izan dadin.*

*Ekimen hau Gipuzkoako Foru Aldundiko Kultura sailak sustatu du. Aranzadi Zientzia Elkarteak eta San Telmo Museoa ere parte hartu dute.*

*Durante más de un siglo, sucesivas generaciones han dedicado sus vidas a la investigación de nuestro pasado más remoto. Gracias a su pasión y generoso esfuerzo, se han ido descubriendo y estudiando cuevas con arte rupestre, dólmenes, poblados de la Edad del Hierro... Yacimientos arqueológicos como Lezetxiki, Aitzbitarte, Altxerri, Ekain, Praileaitz, Irikaitz, Jaizkibel, Oianleku, Mulisko, Jentilarri, Intxur, Basagain, etc., forman parte indiscutible de nuestro patrimonio cultural.*

*El desarrollo de la Prehistoria como ciencia, ha sido y es una historia silenciosa y metódica con protagonistas como Telesforo Aranzadi, Jose Miguel Barandiaran, Enrique Eguren, Jose María Merino, Jesús Altuna, Juan Mari Apellaniz, Ignacio Barandiaran entre otros, y con cientos de personas anónimas que han colaborado en esta labor colectiva. Más importante si cabe que el patrimonio prehistórico de Gipuzkoa, son estos ciudadanos que lo han recuperado, investigado y divulgado entre la sociedad.*

*El descubrimiento de restos arqueológicos no deja de ser emocionante, pero tiene su continuación en las investigaciones de laboratorio y su divulgación a través de publicaciones científicas como la revista Munibe. Si hasta la fecha los yacimientos y restos arqueológicos han sido los protagonistas, esta publicación se dedica a nuestros prehistoriadores como merecido reconocimiento a su labor.*

*Esta iniciativa ha sido promovida por el Departamento de Cultura de la Diputación Foral de Gipuzkoa, con la participación de la Sociedad de Ciencias Aranzadi y el Museo de San Telmo.*



▲ San Adrian kobazuloa (Aizkorni) 2007.





HISTORIAURREAREN  
ABENTURA GIPUZKOAN

# urratsak

pasos 1879-1972

Lehen  
Primeros

Historiaurrea esaten zaio, definizioik zabalduenaren arabera, gizakia sortu zenetik idazketa hasi arteko tarteari. Gure lurraldean, tarte hori hasten da ezagutzen ditugun giza kokaguneik zaharretan — Lezetxiki kobazulokoak, duela 150.000 urte ingurukoak—, eta amaitzen da erromatarren presentzia hasten denean.

Heritarrek monumentu megalitikoe-kin eta kobazuloekin lotzen dute Historiaurrea. Egitura horiek leku nabarmena dute gure paisaian, eta erabiliak izaten hasi zirenetik agertzen dira memoria kolektiboan. Orduetik hona igarotako milaka urteen poderioz haien funtzio originala ahaztu, izara misterioitsu batek estali, eta gertaera mitologikoen protagonista bihurtu dira.

La Prehistoria es, según la definición más extendida, el periodo que transcurre entre el origen del ser humano y la aparición de la escritura. En nuestro territorio este periodo transcurre entre los asentamientos humanos más antiguos conocidos, de hace unos 150.000 años en la cueva de Lezetxiki, hasta los inicios de la presencia romana.

Si hay unos elementos que representan a la Prehistoria en la conciencia de la ciudadanía esos son los monumentos megalíticos y las cuevas. Estas estructuras, que ocupan lugares destacados en nuestro paisaje, han estado presentes en la memoria colectiva desde el momento mismo de su utilización. Los miles de años transcurridos desde entonces han provocado el olvido de su función original, y los han envuelto en un halo de misterio y convertido en protagonistas de hechos mitológicos.

# 1879

LEHEN aurkikuntzak:

# 1917

10

Hainbat dokumentu erakusten digutenez, historiaurreko aztarnategiak —adibidez, monumentu megalitikoak eta kobazuloak—, antzinatek dira ezagunak. Tolosako Udalaren 1664ko aktetan, esate baterako, gaur egun Belabieta esaten zaion estazio megalitikoan dauden monumentu megalitikoak “sepultura” deritze —XIX. mendean Gorosabelek dio, ustez, erromatarrenak izan zirela—, eta Lope Martinez de Isastik 1625ean dioenez, “hildakoen garezurrak dituzten kobazuloak” daude. Megalitoak eta kobazuloak *Jentilekin edo Mairuekin* lotzen dituzten mitoak ahaztu gabe.

XIX. mendearen bukaeran hasi ziren ofizial egiten historiaurreko hondakinen aurkikuntzak, batez ere tokian tokiko adituek edo zaleek eginak. 1879an Ramon Adan de Yarzak Gipuzkoako egitura megalitiko baten lehen berria eman zuen —Jentillarriko trikuharria (Aralar)—, eta 1892an Modesto del Valle Inzagak, Lersundiko kondeak, aztarnategi baten lehen ikerketa zuzendu zuen Aitzbitarteko kobazuloetan (Errenteria). 1899an, A. de Gomendiok historiaurreko hondakin berriak topatu zituen Orkatategiko kobazuloan (Oñati).

Aitzbitarteko kobazuloetako aztarnategia aurkitzea (III. eta IV. kobazuloak) mugarrizko izan zen historiaurreko ikerketetan, eta garaiko ikertzaile nagusiak erakarri zituen, hala nola H. Obermaier, J. Bouysonie, H. Breuil eta E. Harlé, bai eta Alfontso XIII.aren bisita ere.

Monakoko printzearen babesarekin aztarnategia induskatzea ere planteatu zen, baina aukera hori azkenean ez zen gauzatu.



San Telmo Museoa liburua

## LOS PRIMEROS descubrimientos:

Diversos documentos muestran que los yacimientos prehistóricos como los monumentos megalíticos y las cuevas eran ya conocidos desde antiguo. Así se refleja en las actas del Ayuntamiento de Tolosa de 1664, en las que se califican a los monumentos megalíticos existentes en la actualmente denominada Estación megalítica de Belabieta como “sepulturas” que Gorosabel en el siglo XIX afirma “que se cree fuesen de los romanos”, o los datos que aporta en 1625 Lope Martínez de Isasti, quien afirma que existen “cuevas con calaveras de muertos”. Sin olvidar los mitos que relacionan los megalitos y cuevas con *Jentilak* o *Mairuak*.

Será a finales del XIX cuando empiecen a hacerse oficiales diversos descubrimientos de restos prehistóricos, principalmente asociados a eruditos o aficionados de la zona. En 1879 Ramón Adán de Yarza denuncia claramente la primera estructura megalítica en Gipuzkoa, el dolmen de Jentillari (Aralar), y en 1892 Modesto del Valle Inzaga, Conde de Lersundi, dirige la primera investigación de un yacimiento, las cuevas de Aitzbitarte (Errenteria). En 1899 A. de Gomen dio recuperará en la cueva de Orkatzategi (Oñati) nuevos restos prehistóricos.

El descubrimiento del yacimiento de las cuevas de Aitzbitarte (cuevas III y IV) supone un hito en las investigaciones prehistóricas en el país, y atrajo a los investigadores más importantes de su tiempo, como H. Obermaier, J. Bouyssonie, H. Breuil y E. Harlé, así como la visita de Alfonso XIII. Se planteó incluso la excavación del yacimiento con el patrocinio del Príncipe de Mónaco, pero dicha posibilidad no llegó a concretarse.

Ya en el siglo XX, uno de los participantes en las investigaciones de Aitzbitarte, Pedro Manuel de Soraluce, nombrado en 1902 director del Museo Municipal de San Sebastián, dará un importante impulso a las investigaciones prehistóricas mediante sucesivas expediciones en el transcurso de las cuales descubrió un nuevo fenómeno megalítico, los círculos de piedra o “cromlech”. Así, en 1909, Soraluce denunció los cromlechs de Arritxulangaña, Egjar, Errenga y Oianleku Norte, excavando Egjar con T. Aranzadi ese mismo año, con quien también excavaría Errenga en 1915.

▲  
Donostiako lehenengo Historia  
Museoaren areto nagusia,  
San Telmo Museoa inauguratu  
baino aurrekoa.

XX. mendean, Aitzbitarteko ikerketeko partaide izandako Pedro Manuel Soraluzek — 1902an Donostiako Udal Museoko zuzendari izendatuak—, bultzada handia eman zien historiaurreko ikerketei: hainbat espedizio antolatuta aurkitu zuen fenomeno megalitiko berri bat, harrispilak edo cromlechak. Horrela, 1909an, Soraluzek Arritxulangaña, Egjar, Errenga eta Oianleku lparreko cromlechen berri eman zuen, urte berean Egjar induskatu zuen T. Aranzadirekin, eta harekin induskatu zuen Errenga ere 1915ean.

12



▲ Jentilarri trikuharria (Aralar) 1943.



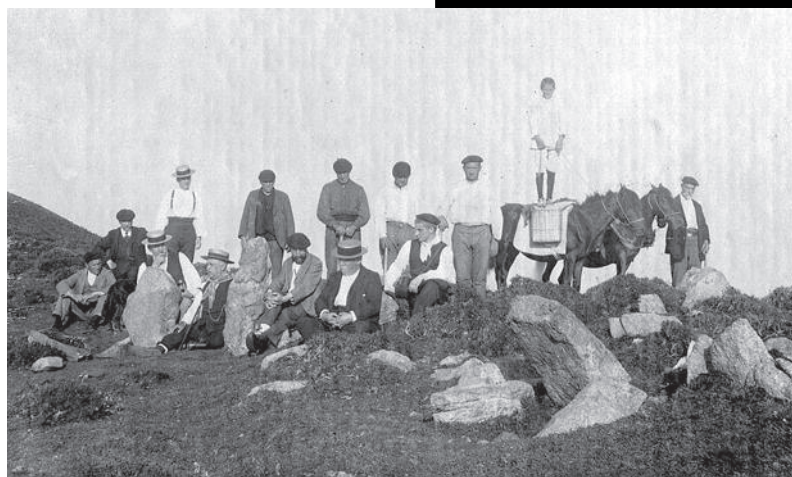
San Isidro Museo, Luis Almagre



San Isidro Museo, Luis Almagre

Aitzbitarte kobazuloa (Errenteria). 1905.  
Frantziako kontsula bisitari batzuekin.

Mairubaratzak (Oartzun) 1915. Jatorrizko argazkian honako idatzia dago "Expedición efectuada a los kromlechs de Errengazelaya límite del término de Oyarzun confinando con Navarra. Exploraciones patrocinadas por el ilustre ayuntamiento de Oyarzun efectuadas por los Srs. Don Telesforo de Aranzadi, D. Serapio Mugica, D. Ceferino Irigoyen, Sr. Irigoyen (hijo), D. José Aguirre, D. Manuel Lecuona, Sr. Aguirre (Secretario del Ayuntamiento y otros el 15 de septiembre de 1915)"



San Isidro Museo



San Telmo Museo, Luis Maginè



San Telmo Museo, Luis Maginè

▲ Aitzbitarte kobazuloak (Errenteria) 1903. Alfontxo XIII. erregearen bisita egunean.



San Telmo Museo, Luis Maginè

▲ Aitzbitarte kobazuloak (Errenteria) 1903. Alfontxo XIII. erregearen gidak.



AZEA

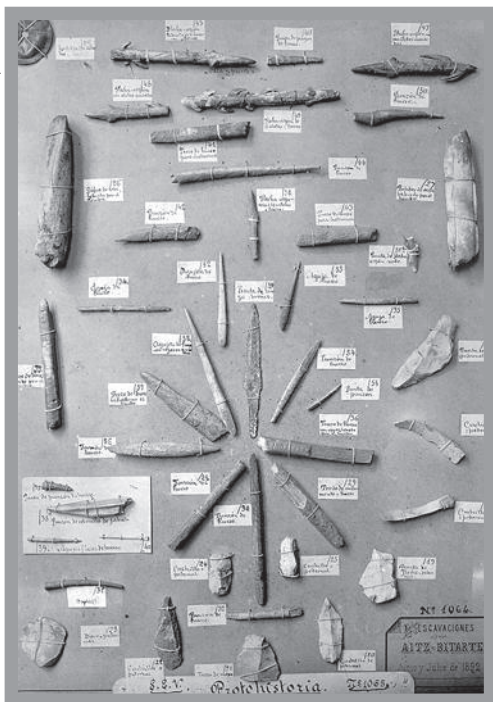


AZEA



▲  
Bianditz mairubaratzak (Oiartzun). Jatorrizko argazkian honela dio "El día 15 de septiembre de 1915 visitaron y exploraron estos dólmenes D. Telesforo de Aranzadi, D. Serapio de Múgica, D. José de Aguirre, D. Pedro Manuel de Soraluze y varios Oiartzuarras"

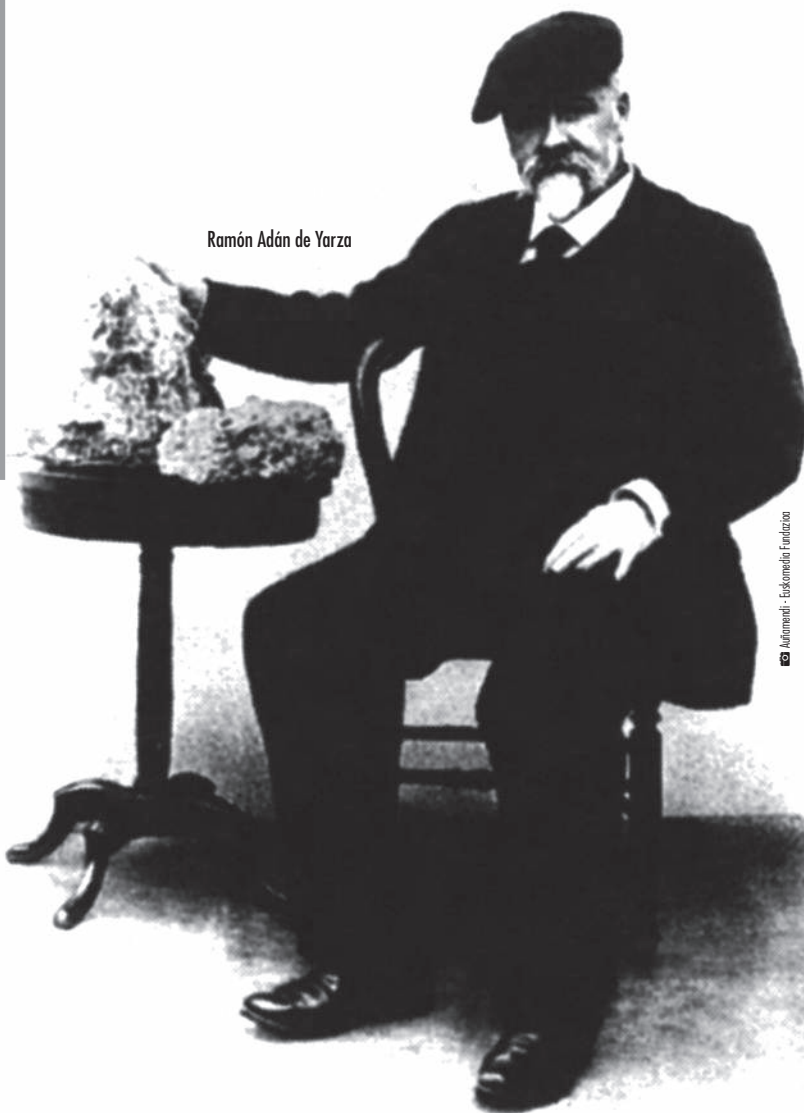
San Telmo Museo, Federico Dadox



◀ Aitzbitarte kobazuloetan azaldutako  
artzarnak. 1892. urtean Lersundi  
kondeak zuzendutako indusketa  
arkeologikoetan.

16

Ramón Adán de Yarza



Autómata - Eskematis Fundazioa







San Edoardo, Luis (Argita)

# 1917 1936

Arkeologia zientifikoaren LEHEN URRATSAK:

18

Hasierako aurkikuntza eta esplorazioen ondoren, ikerketen urrezko aroa hasi zen. Jose Migel Barandiaran izeneko gazte batek Gipuzkoako Aralarren jentilekin lotutako hilobi zaharretan egindako aurkikuntzen berri izan zuen Pedro Manuel Soraluzek, Gipuzkoan historiaurreko lehen monumentuak aurkitu zituenak, orduan Donostiako Udal Museoko Gobernu Batzordearen buru zenak. Haren lanarekin interesatuta, historiaurreko trikuharriak zirela eta Telesforo Aranzadirekin harremanetan jartzeko esan zion, Bartzelonako Unibertsitateko antropologoa, garai hartan, antzeko hilobietan baitzebilan lanean Nafarroako Aralarren. Aranzadik Barandiarani hilobien ezaugarriak eta egin beharreko lana adierazi, eta Oviedoko Unibertsitateko geologoa zen Enrique Egurenekin kontaktatzeko iradoki zion.

Gipuzkoako Aldundiaren diru-laguntzarekin, Telesforo Aranzadi, Jose Migel Barandiaran eta Enrique Eguren ikerketak egiten hasi ziren Gipuzkoako Aralarren, 1917an. Orduetik aurrera, eta batik bat 1917 eta 1923 urteen artean, historiaurreko hilobi asko ikertu zituzten Gipuzkoan (Altzania, Aralar, Ataun-Burunda, Belabieta, Elosua-Soraluze, Kalamua, Urbia). Jose Migel Barandiaranek aurkitutako megalito pilaren atzetik etorri ziren hiru ikertzaileen indusketa ugariak.

Aipatutako Gipuzkoako mendietako historiaurreko hilobietan ez ezik, ikerketak egin zituzten Nafarroako eta Arabako antzeko egituretan, bai eta kobazuloetan ere. Gipuzkoako Ermitia

Tras el periodo inicial de descubrimientos y exploraciones, se inicia una época brillante en las investigaciones. Pedro Manuel de Soraluze, protagonista de los primeros descubrimientos de monumentos prehistóricos en Gipuzkoa, y a la sazón presidente de la Junta de Gobierno del Museo Municipal de San Sebastián, toma conocimiento de los descubrimientos de un joven llamado José Miguel de Barandiaran acerca de antiguas sepulturas asociadas a los Jentiles en el Aralar guipuzcoano. Interesado por su trabajo, se puso en contacto con él explicándole que se trataba de dólmenes prehistóricos y que debía contactar con Telesforo de Aranzadi, antropólogo de la Universidad de Barcelona, que en aquellas fechas trabajaba en sepulturas análogas en el Aralar navarro. Aranzadi señaló a Barandiaran las características de las sepulturas y del trabajo a realizar para su investigación, sugiriéndole también contactar con Enrique Eguren, geólogo de la Universidad de Oviedo.

Tras recibir una subvención económica de la Diputación Provincial de Gipuzkoa, Telesforo de Aranzadi, José Miguel de Barandiarán y Enrique Eguren inician en 1917 sus investigaciones en el Aralar guipuzcoano. Desde ese momento, y especialmente entre 1917 y 1923, realizarán exploraciones de numerosas sepulturas prehistóricas en Gipuzkoa (Altzania, Aralar, Ataun-Burunda, Belabieta, Elosua-Placencia, Kalamua, Urbia). A los numerosísimos megalitos descubiertos por José Miguel de Barandiaran le seguirán las también abundantes excavaciones de los tres investigadores.

Los trabajos de este grupo abarcaron además de las sepulturas prehistóricas guipuzcoanas de las sierras citadas, investigaciones en estructuras similares en Nafarroa y Araba, así como importantes investigaciones en cuevas. El grupo estudiará las cuevas guipuzcoanas de Ermitia (1924-1926), Olatzazpi (1927) o Urriaga (1928-1936), además de otras vizcaínas como Santimamiñe (1918-1926), Lumentxa (1926-1929),...

Aranzadi, Barandiaran y Eguren son los primeros investigadores puramente científicos, aplicando una metodología que contemplaba la cartografía y documentación del yacimiento, el registro de la estratigrafía, el estudio de los materiales recuperados y el cribado de las tierras extraídas, todo ello completado con la publicación de los resultados. Esta metodología, con las lógicas salvedades provocadas por la evolución científica, es básicamente la que se aplica en los yacimientos actuales.

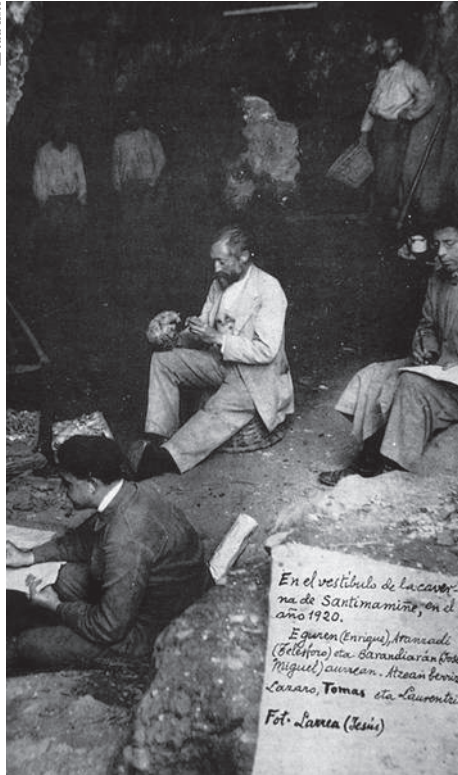
La sublevación militar del 36 sorprendió a los tres investigadores excavando en Urriaga, poniendo fin a sus importantes investigaciones, que fueron pioneras en la aplicación de la metodología científica en el territorio y gracias a las cuales se pudieron obtener los primeros datos sobre Prehistoria en Gipuzkoa y componer las interpretaciones correspondientes. En dichas actividades y en las investigaciones posteriores destacará la figura de José Miguel de Barandiaran, referencia fundamental del estudio de la Prehistoria del siglo XX.

(1924-1926), Olatzazpi (1927) edo Urriaga (1928-1936) kobazuloak aztertu zituzten, Bizkaiko Santimamiñe (1918-1926), Lumentxa (1926-1929)...

Aranzadi, Barandiaran eta Eguren izan ziren lehenbiziko ikertzaile guztiz zientifikook: aintzat hartzen zuten aztarnategiaren kartografia eta dokumentazioa, estratigrafiaren erregistroa, jasotako materialen azterketa eta ateratako lurren baheketa. Eta, gainera, hori dena osatzeko, emaitzak argitaratzen zituzten. Metodologia horixe bera erabiltzen da egungo aztarnategietan, zientziaren bilakaerak eragindako salbuespenak salbuespen.

36ko altxamendu militarrek Urriaga induskatzen harrapatu zituen hiru ikertzaileak, eta horrenbestez amaitu ziren beren ikerketa garrantzitsuak. Aitzindariak izan ziren metodologia zientifikoa aplikatzen eta, beren ikerketei esker, Gipuzkoako historiaurrearen lehen datuak jakin ziren eta haiek interpretatzeko modua sortu zen. Jarduera horietan eta ondorengo ikerketetan erabat nabarmendu zen J.M. Barandiaran, XX. mendean historiaurreaz egindako azterketen erreferentzia nagusia.

20



▲ Santimamiñe kobazuloa (Kortezubi) 1920. Enrique Eguren, Telesforo Aranzadi eta Jose Miguel Barandiaran.



▲ Archivo del Territorio Histórico de Álava (ATHA), Barañibar



▲ Jentillari (Aralar) 1917. Jose Miguel Barandiaran eta Telesforo Aranzadi.



▲ Auskoi trikuharria (Aralar) 1917. Jose Miguel Barandiaran.



▲ Aranzadi trikuharria (Aralar) 1917. María Luisa eta Telesforo de Aranzadi.



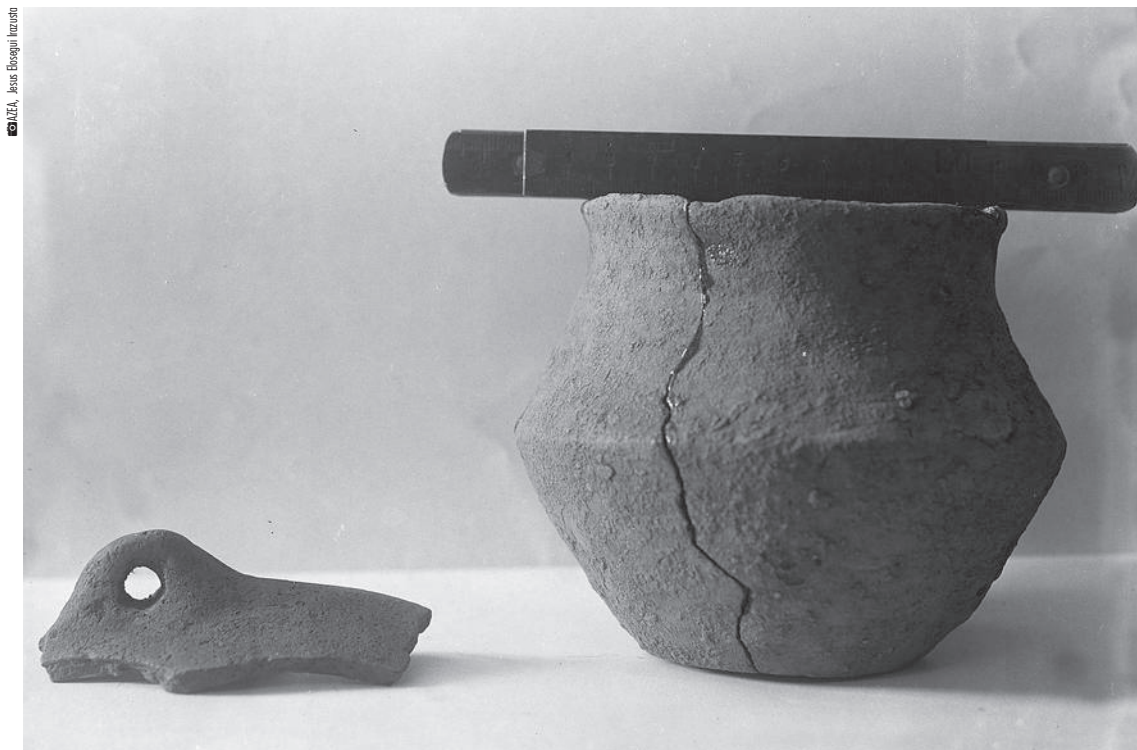
▲ Aranzadi trikuharria (Aralar) 1917. Aranzadi, Eguren eta Barandiaranek industu eta gero.



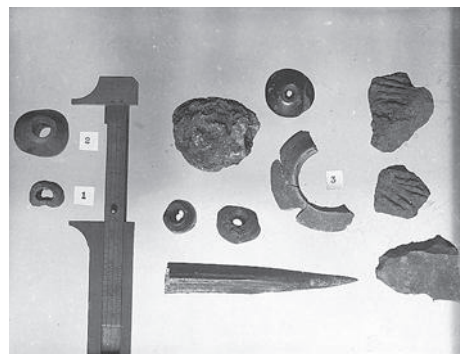
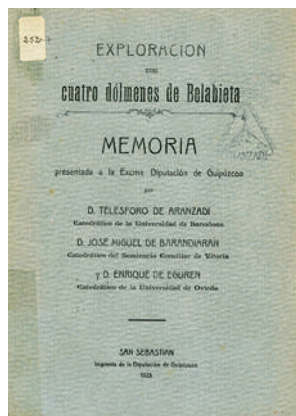
▲ ATHA, Barandiar



24



▲ Aranzadi, Barandiaran eta Eguren taldeak aurkitutako aztarnak. Aralar. 1923 ▼



▲ J.M. Barandiaran, T. Aranzadi eta E. Eguren esplorazioen publikazioak.



© AZEA





# 1947

Arkeologiaren BERPIZKUNDEA:

# 1953

Gerra Zibilaren ostean eta Aranzadi, Barandiaran eta Egurenen talde eman-korra desagertzean, historiaurreko ikerketak bertan behera geratu ziren, harik eta 1947an Aranzadi Taldea sortu zen arte (Telesforo Aranzadirengandik daturkio izena), hasiera batean Euskalerrriaren Adiskideen Elkartearekin lotua. Aranzadi sortzearen helburua zen, besteak beste, ikertzaileen hirukote horren lanak jarraitzea. Sortzaileetako batzuk izan ziren —adibidez Tomas Atauri, Jesus Eloseggi, Manuel Laborde edo Luis Peña Basurto— gerragatik alde batera utzitako lanei berrekin zietenak. Horrela, megalito asko aurkitu (Jesus Eloseggi, Luis Peña Basurto, Juan San Martin, Juan Arin Dorronsoro), ondoren Aranzadi Zientzia Elkartearen Munibe aldizkariaren katalogoetan argitaratu eta, adibidez, Tomas Ataurik, Jesus Elosegik eta Manuel Labordek beste batzuk induskatu zituzten Igoi-Akolako estazio megalitikoan.

Ikerketa horiek egitearekin batera, Aranzadi Zientzia Elkarteko Jesus Eloseggi eta Manuel Laborde, besteak beste, Barandiaran berriro Gipuzkoara ekartzen saiatu ziren, berriro bere ikerketei heldu ziezaien; eta halaxe egitea lortu zuten 1953an.



ARZADI, Jesus Elosegui Irazola

Igaratza mendi aterpea: Reyes Corcostegui, Ramón Margalef, José María Thomas, Jesus Elosegui, Francisco Español, Estefanía Elizalde, Pilar Sansineña, Pedro Elosegui, Joaquín Mateu eta Manuel Laborde.



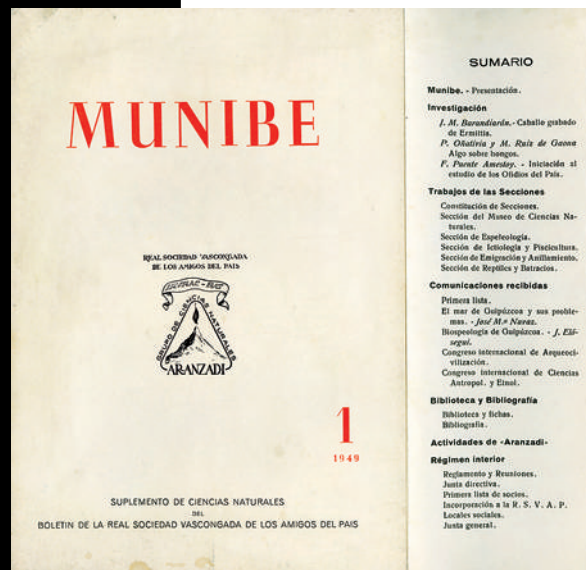
ARZADI, Jesus Elosegui Irazola

Aitzbitarte kobazuloa (Errenteria). 1945. ▲

## EL RESURGIMIENTO de la Arqueología:

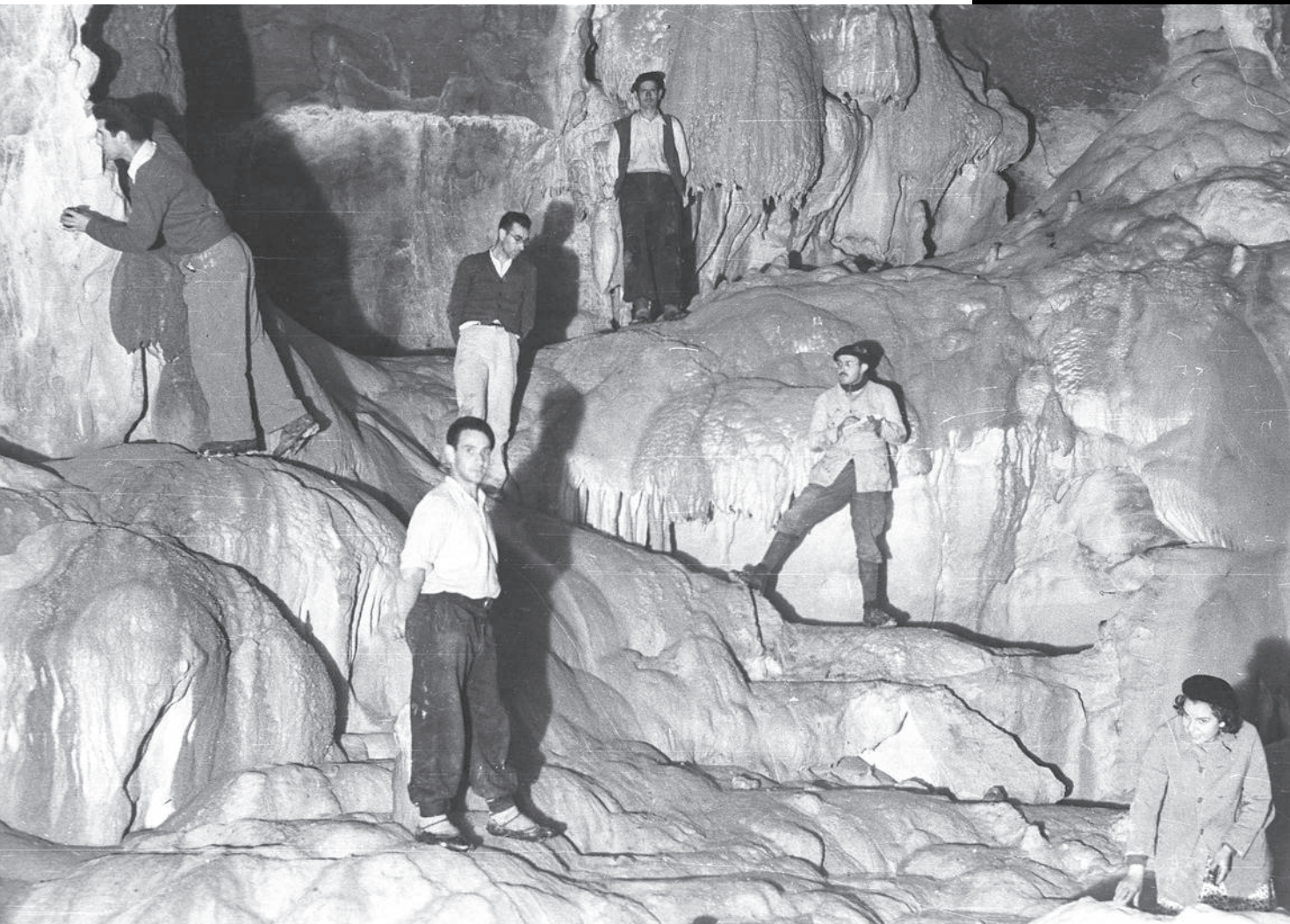
Tras la guerra civil y la desaparición del prolífico grupo formado por Aranzadi, Barandiaran y Eguren, las investigaciones prehistóricas sufrirán un parón hasta la creación en 1947 del "Grupo Aranzadi" (que toma el nombre precisamente de Telesforo de Aranzadi), vinculado inicialmente a la Real Sociedad Vascongada de los Amigos del País. Aranzadi surgirá con el objetivo entre otros de continuar los trabajos del citado trío de investigadores. Serán algunos de sus fundadores, como Tomás de Atauri, Jesús Elosegui, Manuel Laborde o Luis Peña Basurto, los encargados de retomar personalmente los diferentes trabajos que habían sido abandonados a causa de la guerra. Así se localizan numerosos nuevos megalitos (Jesús Elosegui, Luis Peña Basurto, Juan San Martín, Juan Arín Dorronsoro) que después se publican en catálogos en la revista *Munibe* de la Sociedad de Ciencias Aranzadi, y se excavan otros, como hacen Tomás de Atauri, Jesús Elosegui y Manuel Laborde en la estación megalítica de Igoín-Akola.

A la vez que se realizan estas investigaciones, miembros de la Sociedad de Ciencias Aranzadi como Jesús Elosegui y Manuel Laborde, dedican sus esfuerzos a tratar de traer de vuelta a Gipuzkoa a Barandiaran para que retome sus investigaciones hecho que se consigue en el año 1953.



Munibe aldizkariaren lehenengo alea. 1949. ▲





© IZEA, keas Euzogua Inzestib

▲ Kilixketa kobazuloa (Aralar).  
1945. "Aralarko Adiskideak"  
izeneko elkarteko kideak Cataluniako  
zientzialari talde batekin Aralarren  
egindako bisitaldian. Aranzadi Zientzia  
Elkartearen sorreraren jatorria.



▲ Akola lepoa trikuharria (Hernani) 1950. Jesus Elosegui eta Tomas de Atauri lanean.



© AZTA, Josea Etxepare Inausti

▶ Irurixoko kobazuloa (Aralar). 1953. Juan San Martin.



© AZTA, Josea Etxepare Inausti

◀ Sagastietako lepoa trikuharria (Hernani). 1950.



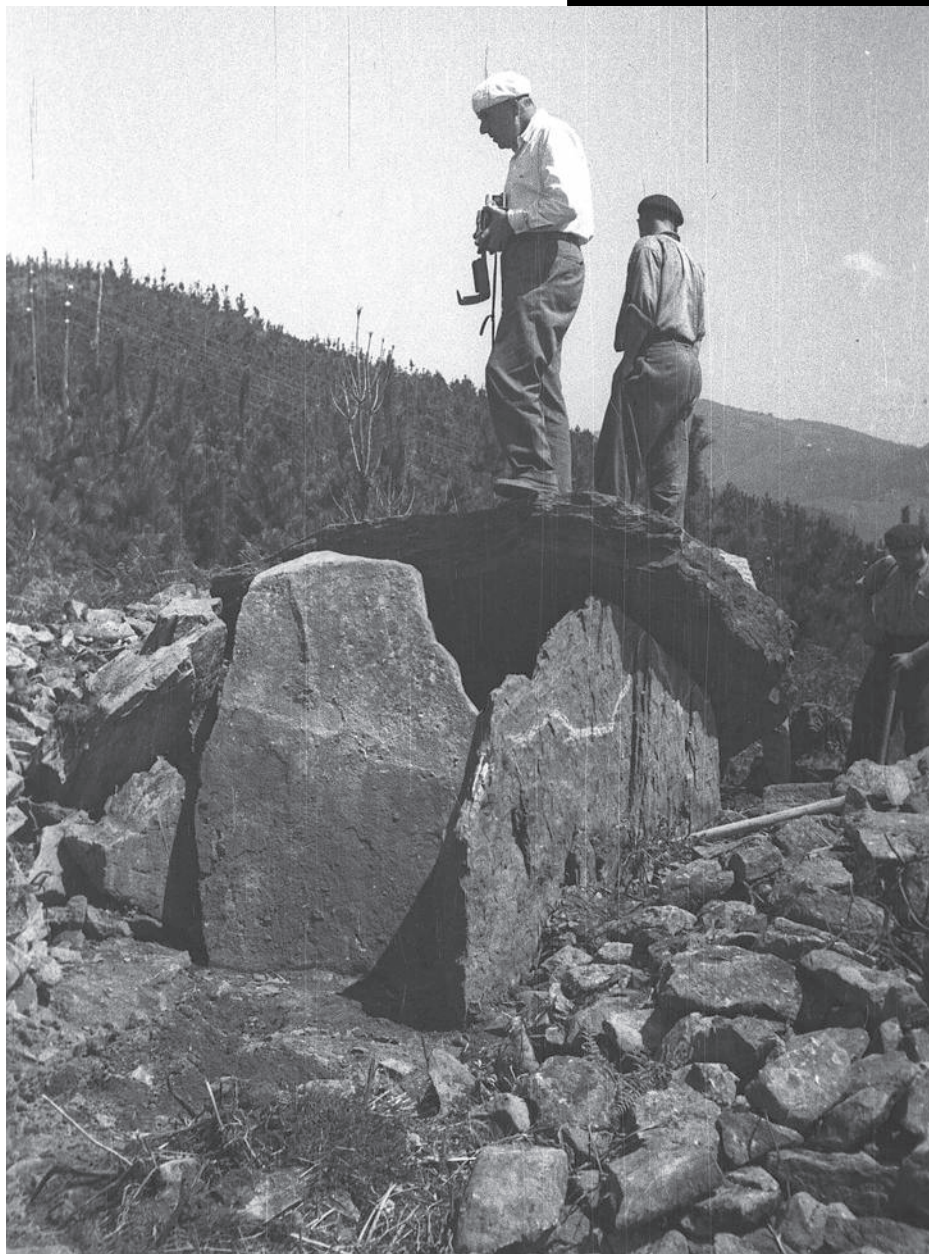
▲ Sagastietako lepooa trikuharria (Hernani). 1950. Akola baserriko umeak.

▲ Landarbaso trikuharria (Hernani). 1950



▲ Sagastietako lepatik jeisten. 1950





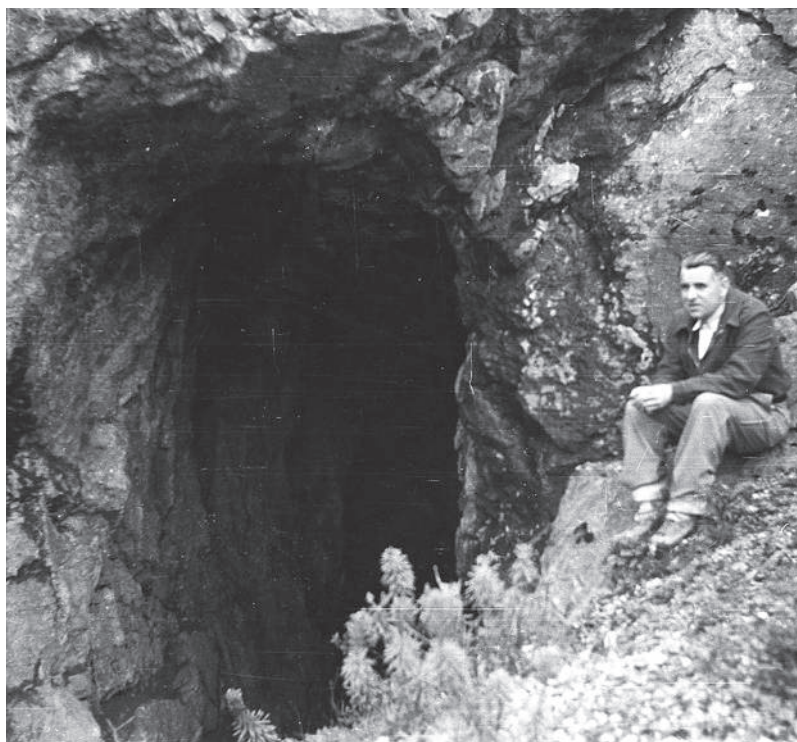
GAZEA, Jesus Elsegui Iratzusta

▲ Sagastieta-ko lepoa trikuharria (Hernani). 1950



© IZEA, Jesus Elsegui Inzabat, Manuel Laborde

▲ Akola lepoa trikuharriaren bidean. 1950. Jesus Elsegui argazki makinarekin.

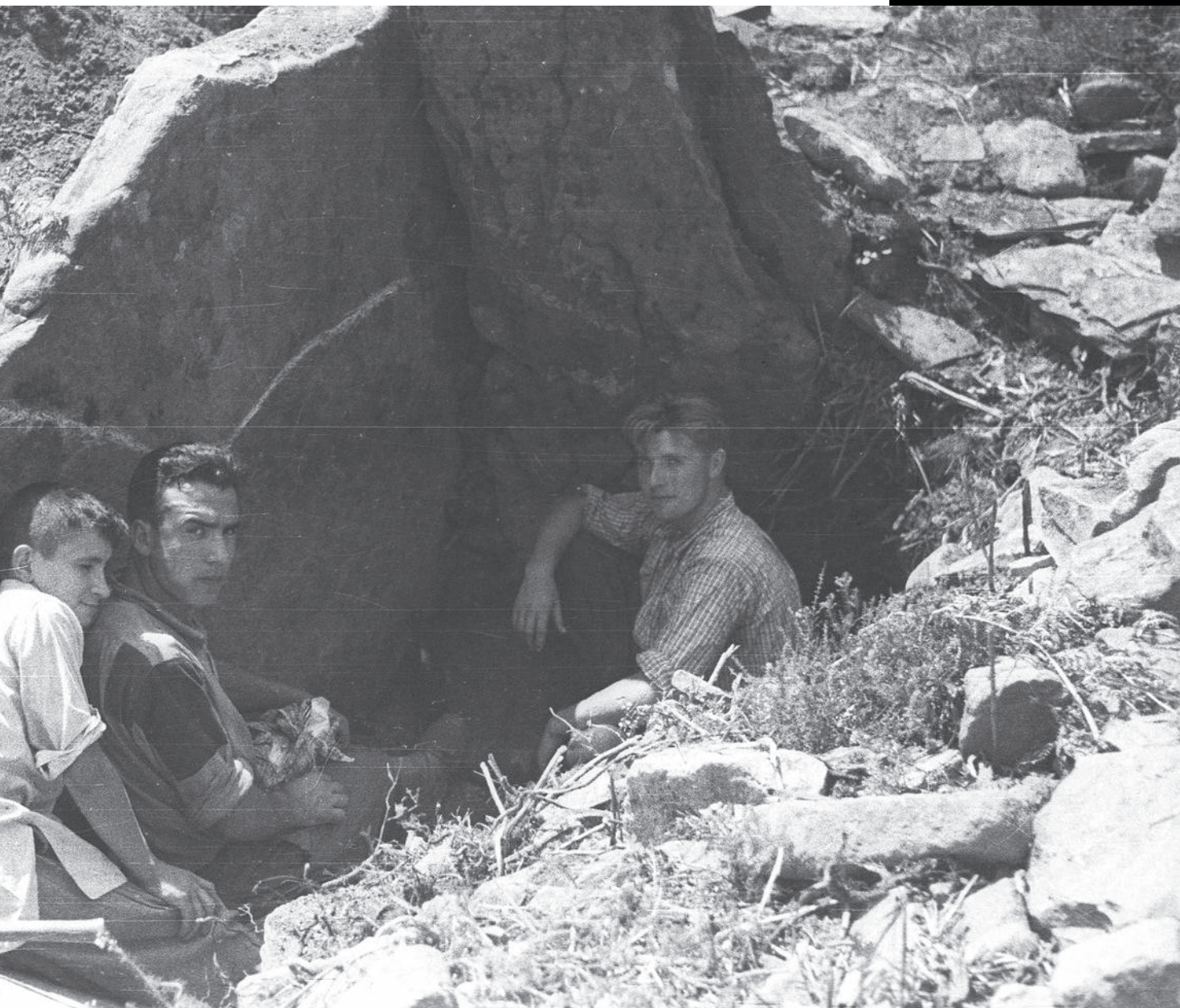


© IZEA, Jesus Elsegui Inzabat

▲ Artzate (Aralar). 1950. Manuel Laborde Werlinden.



▲ Sagastietako lepoa trikuharria (Hernani). 1950

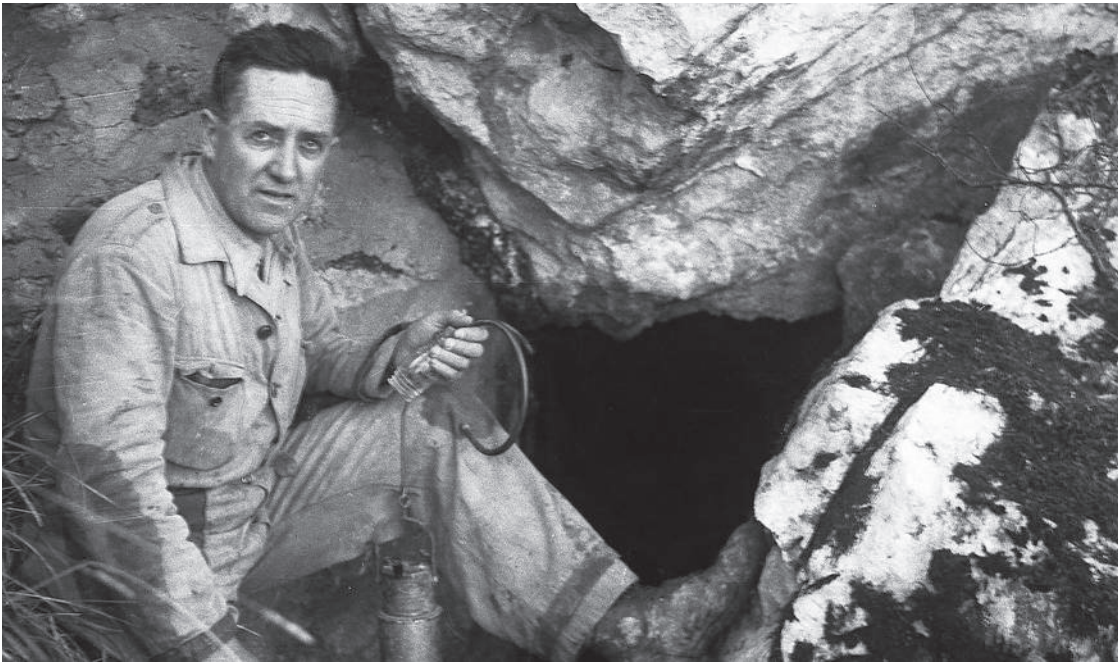


AZEA, Jesus Elozegui Irazusta



▲ Sagastietako lepoa trikuharria (Hernani). 1950. Manuel Laborde, Tomas Atauri eta Jesus Elozegui .

36



AZEA, Jesus Elozegui Irazusta

▲ Jesus Elozegui Irazusta



▲ AZEA, Jesus Elozegui Irazusta, Pierre Caraso



1954  
1972

Gipuzkoako ikerketa arkeologikoak INDARTZEA:

1953an, Barandiaran itzuli bezain laster, Aranzadi Taldeak bertako Historiaurrea eta Etnografia sailen zuzendari jarri zuen.

Barandiaran Aranzadira itzultzea berebiziko bultzada izan zen historiaurreko ikerketentzat. Laguntzaile askoren lanari esker, monumentu megalitikoaren katalogazio-lan handiak eta indusketa arkeologiko garrantzitsu ugari egin ziren, eta historiaurreari buruzko konferentziak antolatu ziren. 1954an, Elosegirekin batera, Barandiaranek berriro ekin zien Urriagako kobazuloko lanei, berak eta bere lagun izandakoek 1936ko Gerra Zibilarengatik utzi behar izan zituztenei. Hurrengo urteetan, Barandiaranek eta haren lankideek ikerketak egin zituzten, besteak beste, Lezetxiki, Aitzbitarte IV edo Marizulo kobazuloetan, Intxurreko gotorlekuan, edo Otsarte eta Aitzetako Txabala megalitoetan. Lan horiei esker —bertan jarraitu zuten lanean Tomas Ataurik, Jesus Elosegik eta Manuel Labordek—, eta Jose Migel Barandiaranek irakatsitakoari esker, historiaurrelarien belaunaldi berri bat sortuz joan zen, gerora erreferentzia izan dena euskal ikerketetan: esate baterako, Jesus

Altuna, Juan Maria Apellaniz, Ignacio Barandiaran edo Jose Maria Merino. Gipuzkoan egindako historiaurreko ikerketetan funtsezkoa izan zen 1962an Aranzadiko espeleologoek Altxerri (Aia) kobazuloko pinturak eta grabatuak aurkitu izana (Felipe Aranzadi, Javier Migliaccio eta Juan Cruz Vicuña). Historiaurrea saileko kideek aztertu zituzten, eta leize horretan aurkitutako irudiak hurrengo urteetan ugaritu, nazioartean ezagun egin, eta ikertzaile askoren arreta erakarri zuten: adibidez, L. Pericot, P. Palol, A. Beltran, H. Vallois, A. Leroi-Gourham, M. Lothe edo P. Graziosi. Gipuzkoan egindako lanek nazioartean izandako zabalkundearen erakusgarri moduan, nazioarteko hainbat erakundek interesa azaldu zuten material batzuk aztertzeko, batez ere Lezetxikikoak, 1965ean besahezur bat aurkitu baitzen, antzinako giza espezie batena, Euskal Herriko zaharrena (gaur egun uste da homo heildebergensis-a zela, neanderthalak baino lehenagokoa). Horrela, atzerriko hainbat ikertzailek hartu zuten parte Lezetxikin 60ko urteetan egindako indusketetan.

Historiaurreari buruzko ikerketak Gipuzkoan helduarora iristean gain, sendotu egin zen lan horien zabalkundeak zuen maiztasuna: Aranzadi Zientzia Elkarteko Munibe aldizkaria bihurtu zen Euskal Herrian sortutako zientzia-aldizkariarik zabalduena. Ezin ahaztu Gipuzkoako historiaurrea ezagutarazteko jarduerak ere: lehenbiziko mugarría izan zen 1964an Historiaurreko 1. sala inauguratzea (Paleolitoa) San Telmo Museoa, Aranzadiko kideen hilabeteetako lanari esker.

Bolada horretan euskal monumentu megalitikoaren katalogazio-lan handia egin zen, eta jardun horretan azpimarragarriak dira Juan Maria Apellaniz, Jesus Elosegi eta Tomas Lopez Selles.

60ko urteetan, Barandiaranen bi ikaslek lanari ekin eta bultzada berri bat eman zieten monumentu megalitikoaren lanei: Juan Maria Apellanizek eta Jesus Altunak zortzi megalito induskatu zituzten (Andatza I, Zarateko Benta, Pozontarriko Lepoa, Arrolamendi I, II, III eta Jentiletxe).

1963an Jesus Altunak Jose Migel Barandiaranen lekua hartu zuen Aranzadiko Historiaurrea sailaren buruan.

Historiaurreko ikerketen mugari garrantzitsua izan zen Aranzadi Zientzia Elkartek hiru lan argitaratzea, estatu osoan erreferentziakoak, giro horretan sortutako ikertzaileek eginak: 1969an Jose Maria Merinoren Tipologia lítica, 1972an Jesus Altunaren Fauna de mamíferos de los yacimientos prehistóricos de Gipuzkoa, eta 1973an Juan Maria Apellanizen Corpus de materiales de las culturas prehistóricas con cerámica de la población de cavernas del País Vasco meridional.

Gipuzkoako historiaurrea ezagutzeko aurkikuntza handia gertatu zen 1969an: Ekaingo (Deba) kobazuloko pinturak topatu zituzten Andoni Albizurik eta Rafael Rezabalek, Azpeitiko Antxieta Kultura Taldekoek. Aurkikuntza hori berehala aztertu zuten Jose Migel Barandiaranek eta Jesus Altunak, eta interes handia piztu zuen nazioarteko zientzialarien artean.

Urte berean, Historiaurrea saileko lankidea zen Angel Laburuk Gipuzkoako eta penintsula osoko beste aurkikuntza handi bat egin zuen Torreko kobazuloan (Oiartzun): zoragarri grabatutako zanga-hezur bat, Goi Paleolitikoa. I. Barandiaranek aztertu zuen, leizeko ikerketen arduraduna baitzen une hartan. 1972an Europa osorako interesgarria zen beste aurkikuntza bat egin zen Axtrokin (Eskoriatza): Brontze Aroaren amaierako urrezko ontzi bozelduak. I. Barandiaranek aztertu zituen, une hartan erromatarren garaiko Santa Elenako (Irun) aztarnategian lanean ari zenak.

1954  
1972

## LA CONSOLIDACIÓN de las investigaciones arqueológicas guipuzcoanas:

En 1953, nada más producirse la vuelta de Barandiaran, el "Grupo Aranzadi" le encarga la dirección de las secciones de Prehistoria y Etnografía del mismo.

Con Barandiaran de vuelta ya en Aranzadi, las investigaciones prehistóricas reciben un impulso fundamental. Gracias a la labor de numerosos colaboradores es posible el desarrollo de importantes actividades de catalogación de monumentos megalíticos y la realización de numerosas excavaciones arqueológicas de entidad, a la vez que se organizan diferentes conferencias sobre Prehistoria. Ya en 1954 Barandiaran retoma con Elosegui los trabajos en la cueva de Urtiaga que él y sus ya desaparecidos compañeros tuvieron que abandonar a causa de la guerra en 1936. En años sucesivos Barandiaran y sus colaboradores realizarán investigaciones en cuevas como Lezetxiki, Aitzbitarte IV o Marizulo entre otras, en el castro de Intxur, o en megalitos como Otsaarte y Aitzetako txabala. Gracias a dichos trabajos, en los que siguen colaborando Tomás de Atauri, Jesús Elosegui y Manuel Laborde, y a las enseñanzas de José Miguel de Barandiaran, irá formándose una nueva generación de prehistoriadores que serán referencia en años posteriores en el panorama investigador vasco destacando entre otros Jesús Altuna, Juan María Apellaniz, Ignacio Barandiaran o José María Merino.



Una fecha clave en las investigaciones prehistóricas en Gipuzkoa es el descubrimiento en 1962 de las pinturas y grabados de la cueva de Altxerri (Aia) por los espeleólogos de Aranzadi Felipe Aranzadi, Javier Migliaccio y Juan Cruz Vicuña. Estudiadas por miembros de la sección de Prehistoria, en años posteriores los descubrimientos de representaciones en dicha cavidad aumentarán y alcanzarán eco internacional, atrayendo la atención de numerosos investigadores como L. Pericot, P. Palol, A. Beltrán, H. Vallois, A. Leroi-Gourham, M. Lothe o P. Graziosi.

El alcance internacional de los trabajos desarrollados en Gipuzkoa queda reflejado también en el interés que muestran diferentes entidades internacionales en el estudio de algunos de los materiales obtenidos en dichas investigaciones, especialmente las de Lezetxiki, donde en 1965 se localizó un húmero perteneciente a una especie humana primitiva, el más antiguo del País Vasco (hoy se cree que de *homo heidelbergensis*, una especie preneandertal). Llegando varios investigadores extranjeros a participar en las excavaciones de Lezetxiki en los 60.

Pero no sólo las investigaciones prehistóricas guipuzcoanas alcanzan su madurez, sino que las actividades de difusión de dichos trabajos consolidan su periodicidad a través de las publicaciones en la revista *Munibe* de la Sociedad de Ciencias Aranzadi que se constituye en la revista científica con mayor difusión de todas cuantas se generan en el País Vasco. Sin olvidar las actividades divulgativas de la Prehistoria guipuzcoana, cuyo primer hito es la inauguración en 1964 de la sala 1 de Prehistoria (Paleolítico) del Museo de San Telmo gracias al trabajo realizado durante meses por miembros de Aranzadi.

En este periodo se desarrolla una importante labor de catalogación de monumentos megalíticos vascos, trabajos en los que caben destacar las figuras de Juan María Apellaniz, Jesús Elosegui y Tomás López Sellés.

En los 60, dos discípulos de Barandiaran comenzarán a desarrollar su actividad dando un nuevo impulso a los trabajos en los monumentos megalíticos: así Juan María Apellaniz y Jesús Altuna excavarán en este periodo 8 megalitos (Andatza I, Venta de Zarate, Pozontarriko Lepoa, Arrolamendi I, II, III y Jentiletxe). Jesús Altuna sustituye a José Miguel de Barandiaran al frente de la sección de Prehistoria de Aranzadi desde 1963.

Un hito importante en las investigaciones prehistóricas será la publicación por la Sociedad de Ciencias Aranzadi de tres obras de referencia estatal a cargo de investigadores formados en este ambiente científico: Tipología lítica de José María Merino en 1969, Fauna de mamíferos de los yacimientos prehistóricos de Gipuzkoa de Jesús Altuna en 1972 y el Corpus de materiales de las culturas prehistóricas con cerámica de la población de cavernas del País Vasco meridional por Juan María Apellaniz en 1973.

En 1969 se produce un descubrimiento de enorme significación para el conocimiento de la Prehistoria guipuzcoana, la localización de las pinturas de la cueva de Ekain (Deba) por Andoni Albizuri y Rafael Rezabal, del Grupo Cultural Antxieta de Azpeitia. El descubrimiento fue estudiado inmediatamente por José Miguel de Barandiaran y Jesús Altuna y adquirió gran interés entre la comunidad científica internacional.

Ese mismo año, Angel Laburu, colaborador de la sección de Prehistoria, protagoniza otro descubrimiento espectacular para la Prehistoria guipuzcoana, e incluso peninsular, en la cueva de Torre (Oizartzun), un hueso de alcatraz magníficamente grabado correspondiente al Paleolítico Superior, que estudió Ignacio Barandiaran, encargado en aquel momento de las investigaciones en la cavidad.

En 1972 se produjo otro descubrimiento de enorme interés a nivel europeo, el de los cuencos de oro de Axtroki (Eskoriatza), espectaculares ejemplares repujados del Bronce Final que también fueron estudiados por Ignacio Barandiaran, quien en estas fechas se encuentra trabajando en el yacimiento de época romana de Santa Elena (Irun).





AIZA, Jesus Eusebio Irujo

AIZA

▲ Altzerri kobazuloa (Aia) 1966. Leroi - Gourhan.



▲ Marizulo (Urnieta) 1965. Goitik behera:  
Tomas Aauri, Jose Miguel Barandiaran,  
Manuel Laborde eta Jesus Altuna.

© AIEA, Francisco Fernández



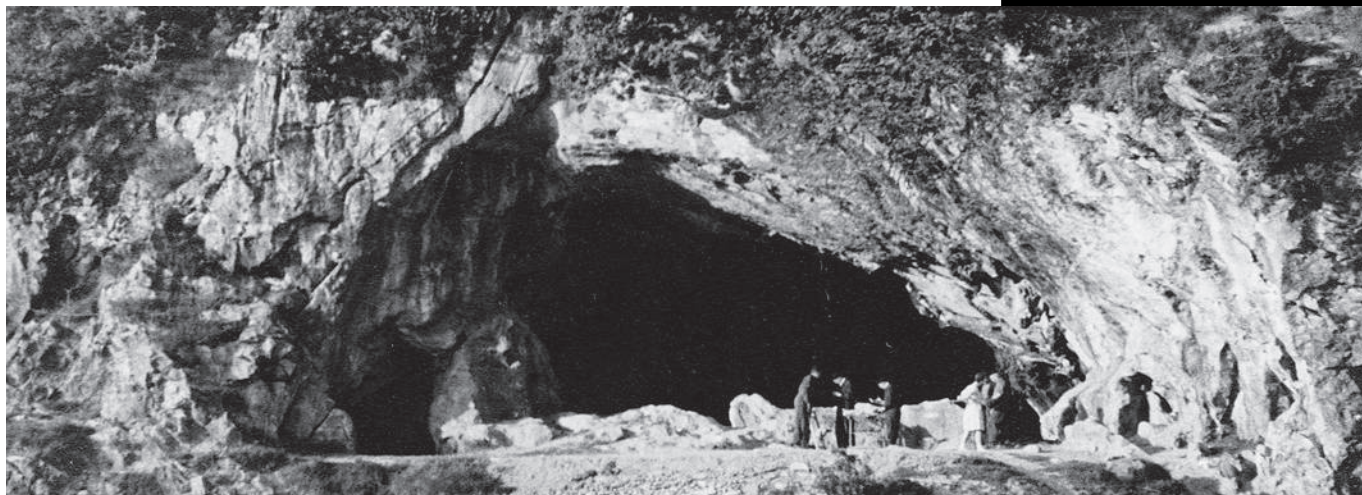
44

▲ Altxerri kobazuloa (Aia). 1962. Aranzadiko espeleologoek aurkitutako kobazuloaren sarrera ixten.



© AIEA

▶ Altxerri (Aia) 1962.  
Bisonte baten  
marrazkia.



▲ Aitzbitarte IV (Errenteria). 1960

© Francisco Fernández



▲ Aitzbitarte IV (Errenteria). 1960. Jose Miguel Barandiaran eta Jesus Altuna, Francisco Fernandez zutik.

© 2014 Francisco Fernández



46

▲ Lezetxiki kobazuloa (Arrasate). Mahaian eserita Ignacio Barandiaran eta Jesus Altuna.

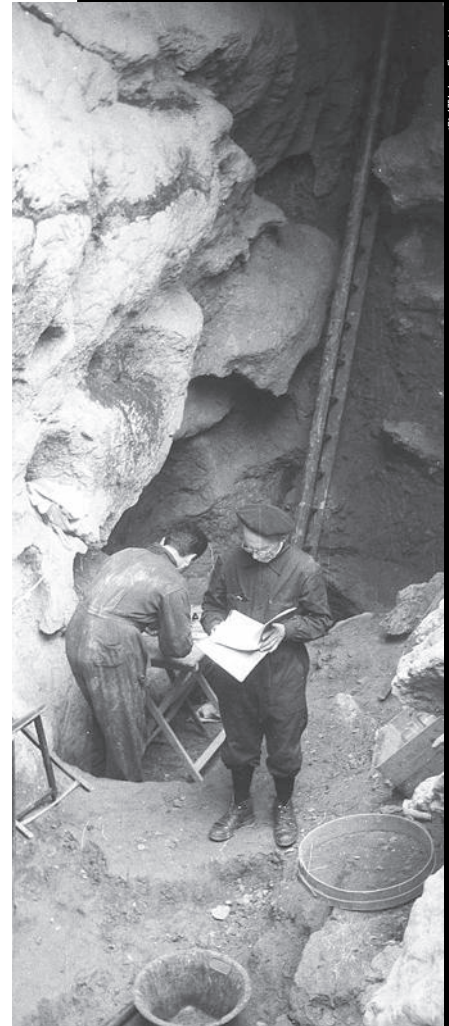


▲ Lezetxiki kobazuloan aurkitutako besahezurra. Egun Euskal Herriko giza aztarna zaharrena.

▶  
Lezetxiki kobazuloa  
(Arrasate). 1967. Jose Miguel  
Barandiaran eta Jesús Altuna.



▶ AZEA, Jesus Elsosegui Iratzusta



▶ AZEA, Jesus Elsosegui Iratzusta

▶ Lezetxiki kobazuloa (Arrasate). 1967. Jesús Altuna lantaldearekin.

## Gipuzkoako ikerketa arkeologikoak INDARTZEA LA CONSOLIDACIÓN de las investigaciones arqueológicas guipuzcoanas

© AZEA, Jesus Elosegui Inazua



48

▲ Ekain kobazuloa (Deba). Jesus Altuna,  
Jose Miguel Barandiaran, Eduardo Chillida  
eta Luis Mari Elosegui.



▶  
Andoni Albizuri eta Rafael Rezabalek  
1969. urtean. Ekain kobazuloa  
(Zestoa) deskubritu zuten.

© AZEA





AKZA, Jesus Elsoegi Iruzeab

▲ Urriaga kobazuloo (Deba) 1954.  
Jose Miguel Barandiaran, zapia  
buruan duela, eta lantaldekideak.



AKZA, Jesus Elsoegi Iruzeab

▶  
Urriaga kobazuloo (Deba)  
1954. Jose Miguel  
Barandiaran lanean

## Gipuzkoako ikerketa arkeologikoak **INDARTZEA** LA CONSOLIDACIÓN de las investigaciones arqueológicas guipuzcoanas

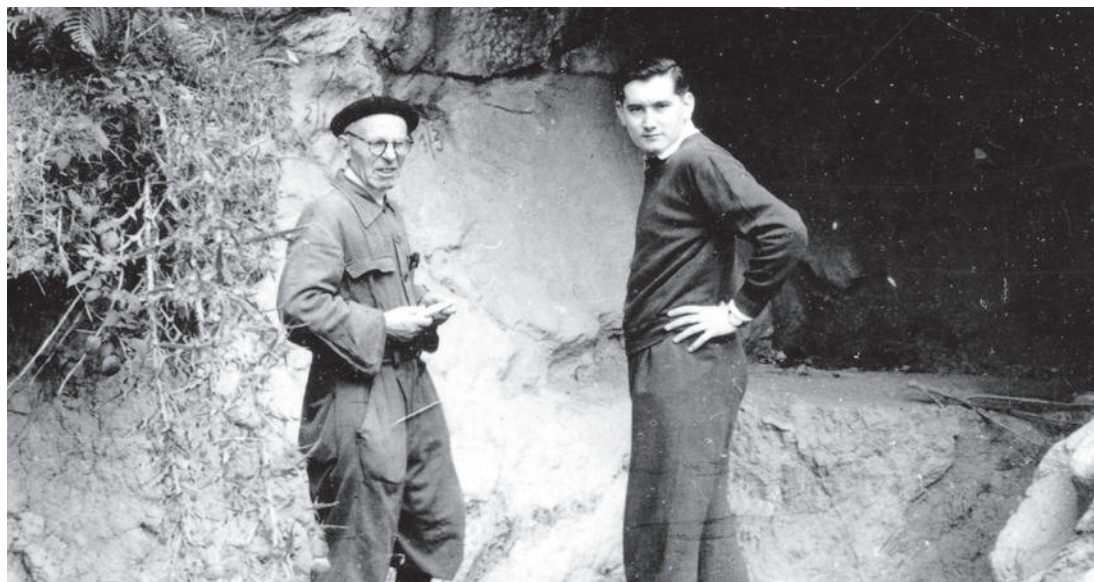
© IZEA, Manuel Laborda



◀ Lezetxiki (Arrasate).  
1966. Jesus Altuna  
aztarnak siglatzen.

50

© IZEA, Francisco Romániz



▶ Lezetxiki (Arrasate).  
Jose Miguel Barandiaran  
eta Juan M<sup>o</sup> Apellaniz.



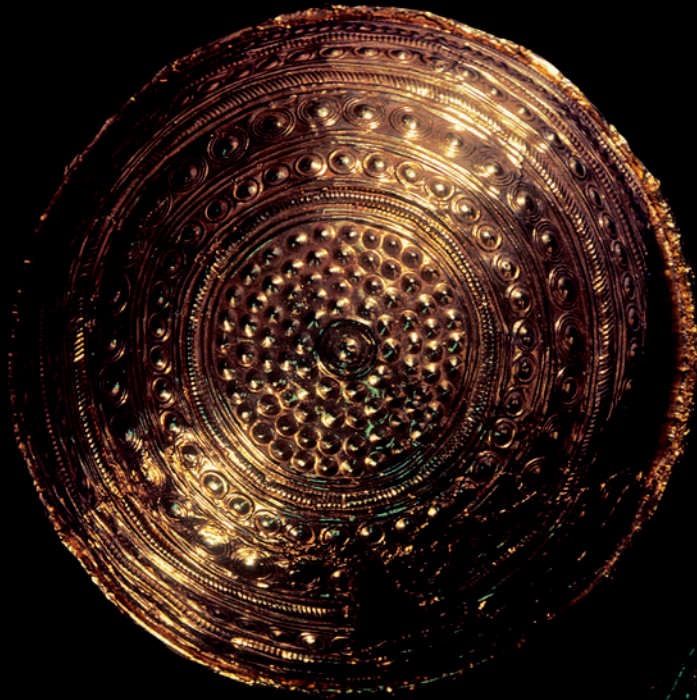
▲ Jose María Merino.

Fototeka Kutxa



▲ Ignacio Barandiaran.

Fototeka Kutxa



▲ Axtroki (Eskoriatza). 1972. urtean ▶  
bapatoko aurkikuntza batean azaldutako  
urrezko ontziak zaharberri eta gero.





▲ Torreko hezurra (Oartzun).



▲ Torre (Oartzun). Kobazulo honetan 1969.urtean grabatuekin apaindutako hegazti hezurra aurkitu zen.



HISTORIAURREAREN  
ABENTURA GIPUZKOAN

*GARAI*  
*Nuevos* berriak  
1973-2011  
tiempos

# 1973 2011

GARAI BERRIAK:

70eko hamarkadan aurrera joan ahala, Jose Migel Barandiaranen lankide izandako Jesus Altuna protagonista bihurtu zen Gipuzkoan egindako historiaurreko ikerketetan: berak zuzendu zituen Ekain, Arbil, Erralla, Torre edo Amalda kobazuloetako aztarnategiak eta Oianlekuko harrespila; eta garai hartan azpimarratzekoa dira Jose Maria Merino eta Pablo Areso ere, lan horietako partaidea eta batzuk zuzentzen lagundu zutenak. Estatu mailan lehenbiziko aldiz, hainbat diziplinek hartu zuten parte ikerketetan. Testuinguru horretan hasi ziren sortzen Arkeozoologia, Palinologia eta Sedimentologia laborategiak. Lan horietan eskuratutako esperientzietatik jaio zen ikertzaileen belaunaldi bat, ordura arte Euskal Herrian egindako azterketak irauliko zituen 80ko urteetan. Ordura arteko arkeologia-ikerketetan ikertzaile gutxi aritzen ziren, baina handik aurrera izugarri ugariitu zen ikertzaileen kopurua eta aztertutako aro eta gertaerak.

Era horretan, Jesus Areso, Martzelino Aizpurua, Xavier Zabala, Koro Mariezkurrena, Maria Jose Isturitz, Angel Armendariz, Uxue Berride, Txaro Ibañez, Mertxe Azpiazu, Lourdes Herrasti, Josean Mujika, Xabier Peñalver, Paco Etxeberria, eta ondoren Fran Zumalabe, Mikel Elorza, Eduardo Peman, Ana Uriz, Maria Fernanda Sanchez, Maria Jose Iriarte eta Alvaro Arizabalaga, besteak beste, lan horietan aritu ziren; batzuk espezializatu egin ziren indusketetan aurkitutako materialak aztertzen, eta arkeologia-lan berrietan parte-hartzaile edo zuzendari izan ziren.



Horrela, Mikelo Elorza hegazti-hondakinak aztertzen espezializatu zen, Eduardo Peman mikrofauna-hondakinetan, eta Ana Uriz sedimentologia-azterketetan, P. Aresorekin batera. Era berean, arkeologia-ikerketak beste ildo batzuetatik abiatu ziren: Angel Armendarizek, Paco Etxeberriarekin batera, Brontze Aroko hilobi-leizeak aztertu zituen, Xabier Peñalverrek menhirrak eta, ondoren, Burdin Aroko gotorlekuen habitata, Carlos Olaetxearekin batera. Josean Mujikak trikuharriak eta tumuluak ikertu zituen, hasieran Angel Armendarizek lagunduta. Ondoren etorri ziren Paleolitoari buruzko Alvaro Arrizabalagaren ikerketak, eta Maria Jose Iriarteren palinologia-lanak. Denek ala denek ikerketa-lanak egin, eta aldizkari espezializatuetan eta diziplina bakoitzeko kongresuetan argitaratu ziren lan horiek. Doktoresetasiak ere egin ziren garai hartan, eta arlo horietako erreferentzia nagusietako bat bilakatu zen Aranzadi.

Ikertzaile horiek denek 80ko hamarkadan leizeak ikertu zituzten (Iruaxpe, Urtao II, Aitzbitarte III, Anton Koba edo Labeko Koba), megalitoak (Trikuhazti, Supitaitz, Mulisko Gaina, Larrarte, Zorroztari edo Onyi), eta Intxurreko gotorlekua. Kobazulo horietako asko Gipuzkoako espeleologia-taldeei esker ikertu ziren, hain zuzen ere Aranzadi Zientzia Elkarteko Espeleologia sailari esker. Ezin ahaztu Azpeitiko Antxieta Taldea eta Azkoitiko Munibe Taldea, aurkikuntza asko egin baitzituzten.

Monumentu megalitiko berriak topatzeko orduan, aipagarriak dira, besteak beste, Luis Millan, J. Argomaniz eta Iñaki Gaztelu.

Jarduera horiek egin ahal izateko, funtsezkoa izan zen 1982an hitzarmen bat sinatzea Gipuzkoako Foru Aldundiaren eta Aranzadi Zientzia Elkartearen artean, Gipuzkoaren historiaurreko ondarea ikertu eta babesteko.

Gipuzkoaren historiaurreko ikerketen beste mugarri bat 1987 eta 1988 artean gertatu zen: A. Arrizabalagak Labeko Koba induskatu zuen (Arrasate). Azpiegitura-lan batek historiaurreko ondare baten gainean izango zituen ondorioak arintzeko lehen indusketa izan zen, hau da, larrialdiko arkeologia esaten zaiona. Orduetik aurrera eta gaurdaino, era horretako esku-hartze ugari egin dira, ahalik eta informazio gehien atera nahian galtzera doazen edo kalte larriak jasatera doazen aztarnategietatik. Horrelako esku-hartze garrantzitsuen adibide dira Prailaitzeko kobazuloak, Lezetxiki eta Irikaitz inguruak, Herriko Barra edo Ametzagainan egin berri dena.

1990ean Gasteizen Euskal Herriko Geografia, Historiaurrea eta Arkeologia Saila sortu izanak garrantzi handia izan zuen, eta historiaurrearen arloko ikertzaileak eta lanak ugaritzen lagundu du. Aranzadiko hainbat kide bihurtu ziren bertako irakasle eta ikertzaile (adibidez, Josean Mujika, Alvaro Arrizabalaga edo Maria Jose Iriarte).

90eko hamarkadan, aurreko hamarraldiaren martxa berean jarraitu zen lanean. 1991n Euskal Herriko Kultura Ondarearen Legea aldarrikatu izanak, ondarea babesteko legeak finkatzeaz gain, eskumen handiak eman zizkien aldundiei esparru horretan.

Hamarkada horretan, lehen aipatutako ikertzaileek bere induskatu zituzten kobazuloak (Langatxo, Iruroin, Anton Koba edo Lezetxiki), aire libreko aztarnategiak (Irikaitz), herri gotortuak (Buruntza eta Basagain), eta megalitoak (Napalata, Unanabi, Praalata, Aitxu, Langagorri...).

Gure mendera etorrita, aztarnategi arkeologikoen betiko indusketez gain, asko ugari eta sendotu dira prospekzioetan eta laginetan oinarritutako ikerketak, historiaurreko aztarnategi berrien bila, eta ez hainbeste lehendik dauden aztarnategien indusketa. Metodologia hori arrakastatsua izan zen 80ko eta 90eko hamarkadetan Gipuzkoan, Burdin Aroko herrien bila.

Aldi horretan aipatzekoak dira Josean Mujikaren lanak —aire libreko megalitoen ikerketak eta kanpoko itxuragatik megalitoekin nahasten diren egituren azterketak, eta Maria Jose Iriartek eta Alvaro Arrizabalagak Jaizkibel mendian egindako ikerketak, Mesolitoari bu-

ruzko oso datu interesgarriak ari baitira ematen.

Ikertzaileen belaunaldi berriak agertu dira: adibidez, Sonia San Jose —90eko hamarkadaean bukaeratik Burdin Aroa ikertzen ari da Xabier Peñalverekin, Murugain herria induskatzen eta orduko aztarnategiak aurkitzen— edo Jesus Tapia —Donostialdean hainbat aztarnategi interesgarri aurkitu ditu aire librean, adibidez, Ametzagaina, eta Linatzeta kobazuloan egin dituen lanek garrantzizko datuak eman dituzte Mesolitoari buruz—.

58

Nolanahi ere, mende berri honetan nagusi izan dira Gipuzkoan aurkitutako labar-pinturak (Praileaitz eta Astigarraga) eta material garrantzitsua (Praileaitz, Lezetxiki eta Irikaitzeko pieza ikusgarriak). Horiei esker, Gipuzkoaren historiaurreari buruzko ikerketek interesa pizten jarraitzen dute nazioarteko ikertzaileen artean.

Oraindainoko guztia ez zen posible izango Aranzadiko bazkide eta boluntarioen laguntzarik gabe, Gipuzkoako Foru Aldundiko Kultura Sailaren babes eta Kutxa eta Euskadiko Kutxaren diru-besik gabe.



▲ Amalda kobazuloa (Zestoa). 1980. Aranzadi Zientzia Elkarteko ikerketa-taldearen argazki hori Pemán prentsa-argazkilariak hartu zuen. Argazkiaren behealdean eta ezkerrean eserita agertzen den Javier Aramburu kazetariaren laguntzailea zen Pemán. Argazkia *Deia* egunkarian argitaratu zuten. Argazki honek agerian uzten du zer-nolako aldaketa sortu zen 70ko eta 80 urteetan historiaurreko ikerketen arloan: ezinbestekoa bilakatu zen jakintza-alor anitzeko adituen taldeak osatzea. Zutik, ezkerretik hasita: Joxean Mujika (Historiaurrean doktorea eta EHUko historiaurreko irakasle titularra), Angel Armendáriz (Historiaurrean doktorea eta Kantabriako Unibertsitateko historiaurreko irakasle titularra), Xabier Peñalver (Historiaurrean doktorea), Txomin Ugalde (Ingeniari



dustrial), Lourdes Herrasti (Geografian eta Historian lizentziaduna), Mila Olaskoaga (Kimikan lizentziaduna). Eserita, behealdean: Javier Aramburu (kazetario), Mertxe Aspiazu (Geografian eta Historian lizentziaduna), Mainer Etxaide (Biologian lizentziaduna), Silvia Huércanos (Historian lizentziaduna), Amaia Rodríguez (Biologian doktorea). Zutik, eskuinaldean: Koro Mariezkurrena (Irakasle-ikasketan diplomaduna), Jesus Altuna (Biologian doktorea, EHUko unibertsitate-eskolako katedraduna), Francisco Etxeberria (Medikuntzan doktorea eta EHUko irakasle titularra), Pablo Areso (Biologian lizentziaduna), Xabier Zabala, (Biologian lizentziaduna).

# 1973 2011

NUEVOS TIEMPOS:

Avanzada la década de los 70, Jesús Altuna, colaborador de José Miguel de Barandiaran, pasa a ocupar un papel protagonista en las investigaciones prehistóricas guipuzcoanas, dirigiendo las investigaciones en los yacimientos en cueva de Ekain, Arbil, Erralla, Torre o Amalda, y el cromlech de Oianleku, destacando también en la época, José María Merino y Pablo Areso, participante en dichos trabajos y codirector de varios de ellos. Las investigaciones comienzan a desarrollarse de manera multidisciplinar, lo que es un hecho pionero a nivel estatal. En este contexto se comienzan forjar los laboratorios de Arqueozoología, Palinología y Sedimentología. Fruto de la experiencia adquirida en dichos trabajos, surgirá una nueva generación de investigadores que en los 80 revolucionará los estudios realizados hasta el momento en el territorio. Si con anterioridad las investigaciones arqueológicas eran protagonizadas por escasos investigadores, a partir de este momento, el número de investigadores y de periodos y fenómenos estudiados se multiplica.

Así Jesús Areso, Martzelino Aizpurua, Xabier Zabala, Koro Mariezkurrena, Maria José Isturitz, Ángel Armendáriz, Uxue Berride, Txaro Ibañez, Mertxe Azpiazu, Lourdes Herrasti, Josean Mujika, Xabier Peñalver, Paco Etxeberria, y posteriormente Fran Zumalabe, Mikelo Elorza, Eduardo Pemán,

Ana Uriz, María Fernanda Sánchez, María José Iriarte y Alvaro Arrizabalaga entre otros, participarán en dichos trabajos y, según el caso, se especializarán en el estudio de los diferentes materiales recuperados en las excavaciones y participarán o dirigirán nuevas intervenciones arqueológicas.

Así Mikel Elorza se especializará en el estudio de los restos de aves, Eduardo Pemán en los de microfauna y Ana Uriz en los estudios sedimentológicos junto a Pablo Areso. Así mismo cabe destacar la diversificación de las investigaciones arqueológicas propiamente dichas: Angel Armendariz junto a Paco Etxeberria estudiará las cuevas sepulcrales de la Edad del Bronce, Xabier Peñalver los menhires y posteriormente el hábitat castreño de la Edad del Hierro junto con Carlos Olaetxea. Josean Mujika investigará los dólmenes y túmulos, contando para ello inicialmente con Angel Armendariz. Posteriormente se incorporarán las investigaciones sobre paleolítico de Alvaro Arrizabalaga y los estudios palinológicos de María José Iriarte. Todos ellos realizando trabajos de investigación que verán la luz en revistas especializadas y en los congresos de las disciplinas incluso ultimando la realización de distintas tesis doctorales que vieron la luz en esta época, llegando a constituirse, en el seno de Aranzadi, como una de las referencias más cualificadas en estas materias.

Semejante cantidad de investigadores realiza en los años 80 las investigaciones en las cuevas de Iruaxpe, Urtao II, Aitzbitarte III, Anton Koba, o Labeko koba, en los megalitos de Trikuhaizti, Supitaitz, Mulisko Gaina, Larrarte, Zorroztari o Onyi, y el castro de Intxur. Muchas de estas cavidades fueron investigadas gracias a los grupos de espeleología de Gipuzkoa y de manera específica la sección de Espeleología de la Sociedad de Ciencias Aranzadi. Sin olvidar también al Grupo Antxieta de Azpeitia y a Munibe Taldea de Azkoitia que protagonizaron muchos de los hallazgos.

Cabe destacar en la época también el papel de Luis Millán, J. Argomaniz, Iñaki Gaztelu, entre otros, en la localización numerosos nuevos monumentos megalíticos.

Un hecho fundamental para la realización de estas actividades fue la firma de un convenio entre la Diputación Foral de Gipuzkoa y la Sociedad de Ciencias Aranzadi en 1982 para la investigación y protección del patrimonio prehistórico de la provincia.

Otro hito para las investigaciones prehistóricas guipuzcoanas es la realización entre 1987 y 1988 de la excavación de Labeko koba en Arrasate por A. Arrizabalaga, la primera excavación prehistórica destinada a paliar los efectos de una obra de infraestructura sobre el patrimonio, la denominada arqueología de urgencia. A partir de ese momento y hasta la actualidad se desarrollarán numerosas intervenciones de este tipo destinadas a la recogida de la máxima información posible de yacimientos destinados a desaparecer o quedar gravemente alterados. Las importantes intervenciones en las cuevas de Praileaitz, en los entornos de Lezetxiki e Irikaitz, en Herriko barra o la reciente de Ametzagaina entre otras son ejemplos de ello.

La fundación en 1990 del Departamento de Geografía, Prehistoria y Arqueología de la Universidad del País Vasco en Vitoria será un importante acontecimiento que favorecerá un incremento de los investigadores y de los trabajos sobre Prehistoria. Varios miembros de Aranzadi pasan a formar parte del profesorado e investigadores de dicha entidad (como Josean Mujika, Alvaro Arrizabalaga o María José Iriarte).

En los 90 las actividades se mantienen al mismo ritmo que en la década anterior. La promulgación de la Ley de Patrimonio Cultural del País Vasco en 1991, además de establecer la legislación pertinente sobre la protección de los bienes patrimoniales, otorga importantes atribuciones a las diputaciones forales en esta materia.

En esta década los mismos investigadores antes mencionados excavan las cuevas de Langatxo, Iruroin, Anton Koba o Lezetxiki, yacimientos al aire libre como Irikaitz y los poblados fortificados de Buruntza y Basagain, y los megalitos de Napalata, Unanabi, Praalata, Aitxu, Langagorri,...

Ya en el presente siglo cabe destacar, además de la tradicional excavación de yacimientos arqueológicos, la multiplicación y consolidación de las investigaciones basadas en la prospección y en la realización de catas y sondeos arqueológicos de cara a la localización de nuevos yacimientos prehistóricos, frente a la excavación de yacimientos localizados. Dicha metodología ya comenzó a aplicarse con éxito en Gipuzkoa en la búsqueda del poblamiento de la Edad del Hierro en los 80 y 90.

En este periodo deben destacarse los trabajos de Josean Mujika de cara a la investigación de yacimientos al aire libre relacionados con el fenómeno megalítico y el estudio de estructuras confundidas por su aspecto externo con megalitos, así como las investigaciones de María José Iriarte y Alvaro Arrizabalaga en el monte Jaizkibel, que están ofreciendo datos muy interesantes sobre el mesolítico.



▲ Amalda (Zestoa) 1980.



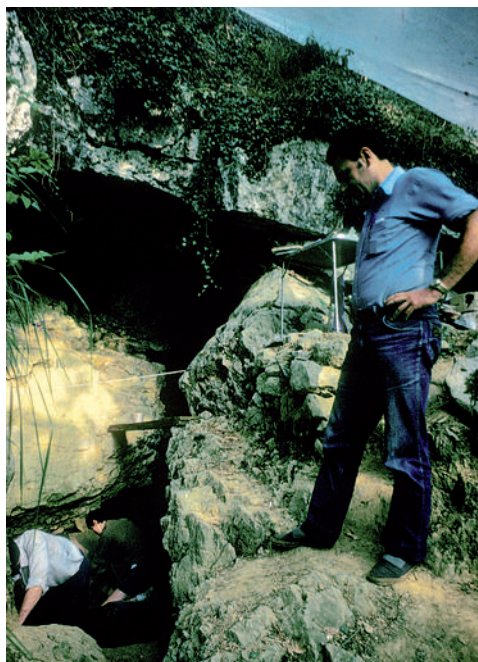
Nuevas generaciones de investigadores aparecen, como Sonia San José, que desde finales de los 90 investiga la Edad del Hierro junto con Xabier Peñalver, excavando el poblado de Murugain y localizando numerosos yacimientos de la época, o Jesús Tapia, que mediante sus investigaciones sobre el hábitat al aire libre en el entorno de Donostialdea ha localizado varios yacimientos de interés como Ametzagaina o cuyos trabajos en la cueva de Linatzeta ofrecen importantes datos sobre el mesolítico.

Sin embargo, este nuevo siglo viene marcado por los nuevos descubrimientos de pinturas rupestres en Gipuzkoa (Prailaiz y Astigarraga) y los importantes resultados en cuanto a material, con espectaculares piezas en Prailaiz, Lezetxiki e Irikaiz, que provocan que las investigaciones prehistóricas guipuzcoanas sigan siendo objeto de interés para los investigadores internacionales.

Lo anteriormente expuesto no hubiera sido posible sin la colaboración de numerosos socios, voluntarios de Aranzadi, y el apoyo del Departamento de Cultura de la Diputación Foral de Gipuzkoa y el apoyo financiero de la Kutxa y Caja Laboral.



▲ Ekain (Deba) 1975. Jesus Altuna eta Luis Pedro Peña Santiago.



▲ Ekain (Deba). Indusketa arkeologikoak kobazuloaren sarreran.



◀ Erralla (Zestoa) 1977.  
Koro Mariezkurrena eta  
Jesus Altuna.



▲ Ekain (Deba) 1979. Jose Migel  
Barandiaran zaldi margoen aurrean.









© ZUBI, Koldo Zubero



© Zubero, Koldo Zubero

Argal Armendatz



▲ Trikuaitzi (Beasain), 1981.



Argal Armendatz

▲ Trikuaitzi (Beasain), 1982.

68



Lourdes Heras

▲ Trikuaitzi (Beasain). Trikuharrien indusketa arkeologikoak.



© Kargal Armentantz

▲ Larrarte (Beasain), 1986. trikuharriaren ganbaran indusketa lanak.





Fotobela Kikoa, Peio Lopez

▲ Muliskogaina (Hernani/Urnieta) 1983-1986.



Fotobela Kikoa, Peio Lopez



Fotobela Kikoa, Peio Lopez

▲ Muliskogaina. Lan Taldea. Ezkerretik hasita eta zutik: Txomin Ugalde, Xabier Peñalver eta Luis Torrubia. Beheran: Angel Armendariz, Luis del Barrio, Peio Lopez eta Cristina Peñalba.

Fotobela Kikoa, Peio Lopez

Francisco Remaón



▲ Iruaxpe (Aretxabaleta) Kobazuloaren garbiketa.



Angel Armasbáiz

▲ Anton Koba (Oñati) 1989. Indusketa lanak.



Angel Armasbáiz

▲ Anton Koba (Oñati). 1993



▲ Intxur (Albiztur/Tolosa). Harresia.



▲ Intxur (Albiztur/Tolosa) 1989. Indusketa arkeologikoaren zuloak.



Xabier Peltzer



▲ Intxur (Tolosa/Albiztur) 1990. Aralarko mendietako ikuspegi.



▲  
Intxur. Harizko  
esku errota.

Xabier Peltzer



▲ Intxur (Tolosa/Albiztur) 1991. Burdin Aroko herrixka.

ALZU, Argil-Amendin



74

▲ Amalda (Zestoa) 1981. Alvaro Arrizabalaga, Xabier Peñalver eta Francisco Etxeberria.



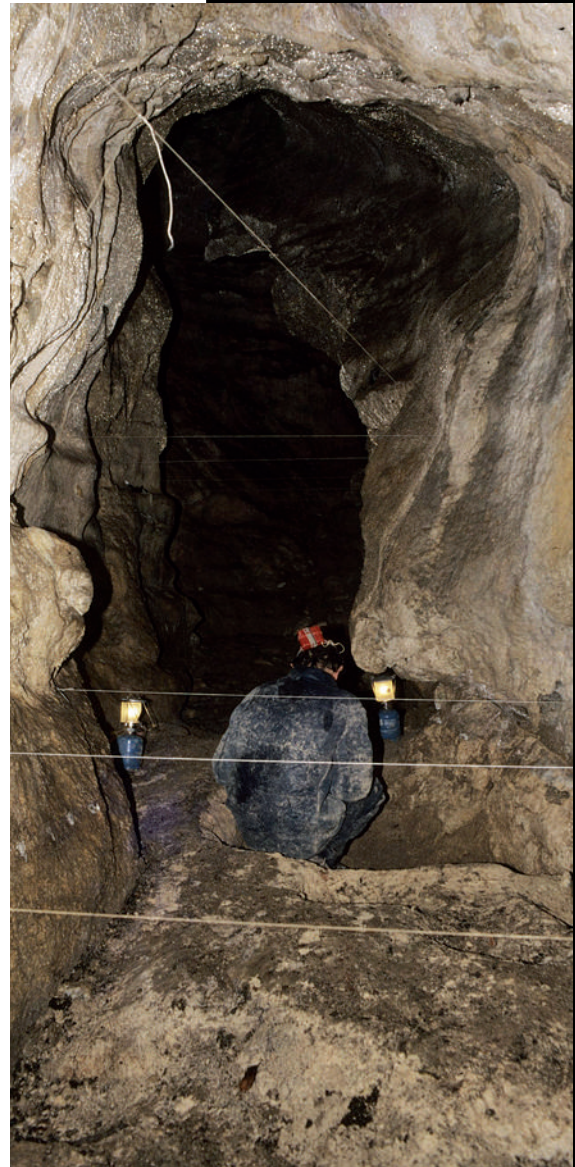
ALZA, Angel Armenduitz

▲ Madina Zubieta (Oñati). Francisco Etxeberria giza hezurren aurrean.



Angel Armenduitz

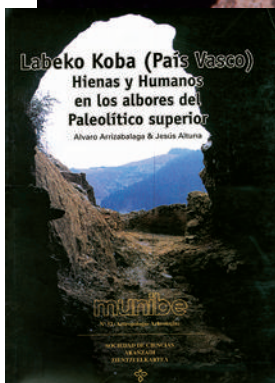
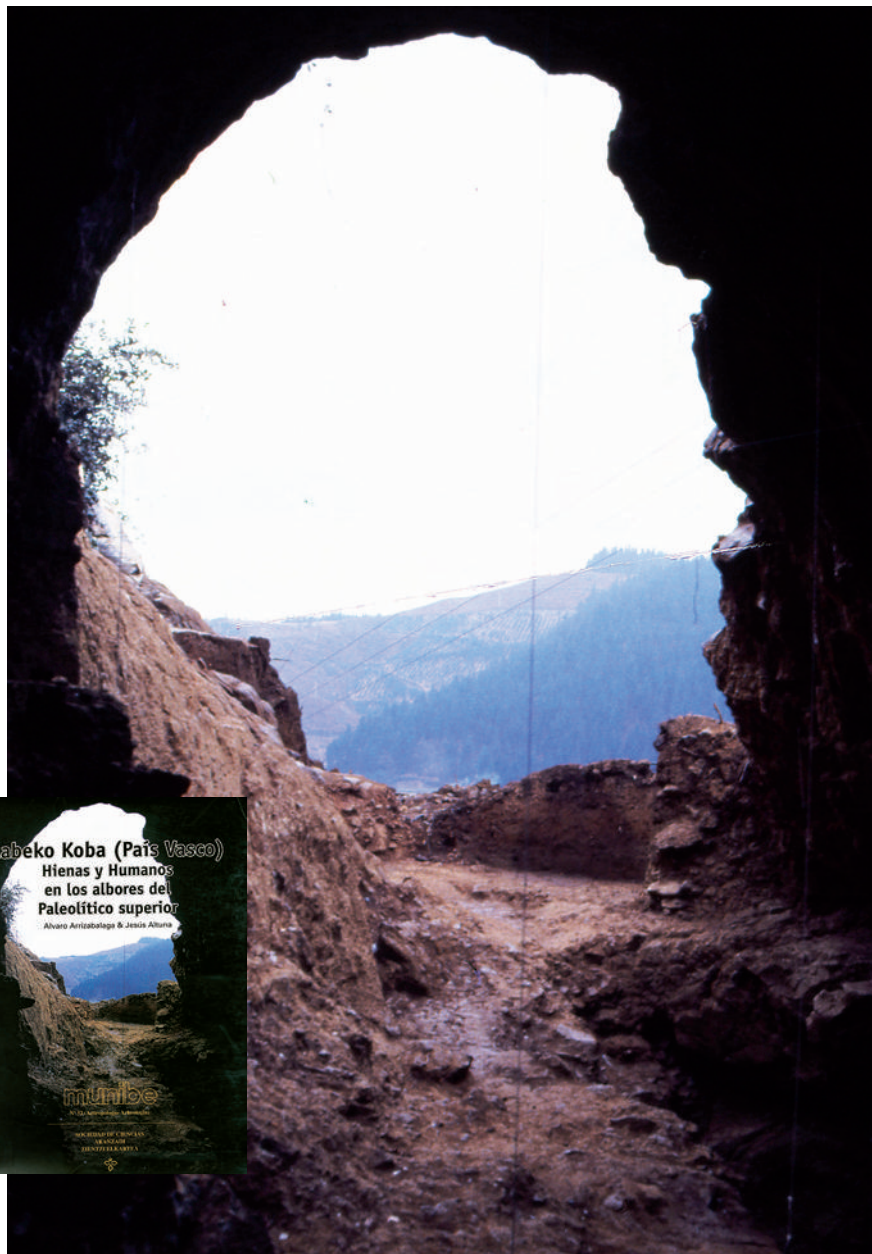
▲ Urtao II (Oñati). 1984



Angel Armenduitz

▲ Urtao II (Oñati). 1985

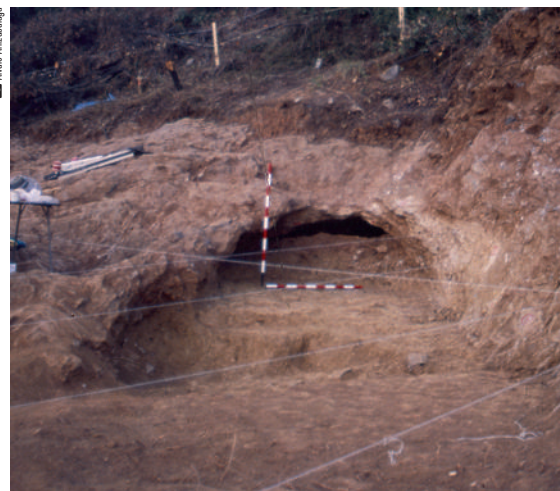
76



▲ Labeko Koba (Arrasate) 1988. Kobazuloaren sarrera indusketaren bukaeran.



▲ -Labeko Koba (Arrasate). 1988. Indusketaren lanak.



▲ Labeko Koba (Arrasate) 1988. Kobazuloaren sarrera indusketaren hasieran.



▲ Labeko Koba (Arrasate).



▲ Labeko Koba (Arrasate) 1988. Indusketaren bukaerako lanak.

© Kofre Zubiria



78

▲ Aitzbitarte IV (Errenteria)  
2001. Jesus Altuna eta  
lan taldea kobazuloan.



▲ Aitzbitarteko kobazuloak.



◀ Aitzbitarte IV (Errenteria).  
1991 Angel Armendariz  
lurra galdaiatzen.



▲ Aitzbitarte (Errenteria) 2001.

80



© Iñaki Agirre

▲ Lezetxiki (Arrasate). 2007



© Juanho Agirre



▲ Lezetxiki(Arrasate) 2010. Aritz Villaluenga. Haragizaleen hezurrak aztertzen.



© Juanho Agirre

▲ Lezetxiki (Arrasate) 2010. Belaunaldi berriak.



© Alvaro Antónabaga

▲ Lezetxiki (Arrasate) 2010.

82



© AIZEA, Aritz Otero

▲ Praille Aitz I (Deba). Areto nagusia.



▲ Gipuzkoako Foru Aldundia, 2005. Praileaitz kobazuloan aurkitutako zintzilikarien aurkezpena, ezkerretik hasita: Asier Olazabal, Sonia San Jose, Jose Migel Larrañaga (Aranzadiko lehendakaria), Virginia Uribarri, Joxe Joan Gonzalez de Txabarri (Diputatu Nagusia), Xabier Peñalver (indusketaren zuzendaria), Eloisa Urubari, Josean Mujika eta Txema Costas.



▲ Praileaitz (Deba) 2007. Eusko Legebiltzarreko ordezkaria Maria Jesus Aranburu (Kultur Diputatua) eta Xabier Peñalver arkeologoarekin harrobia bisitatzen.



© Foto Zubina

84

▲ Irkaitz (Zestoa). Aire zabaleko aztarnategiaren eremu bat.

© Juanito Aguirre

▲ Irkaitz (Zestoa) 2010.  
Lantaldea Maria Jesus Aranburu  
Kultura Diputatuarekin.



Alvaro Arrizabalaga

▶ Irikaitz (Zestoa) 2011.  
Alvaro Arrizabalaga indusketan aurkitutako zintzilikariarekin.



▶ Irikaitz (Zestoa).  
Harizko tresna.



Alvaro Arrizabalaga

▶ Irikaitz (Zestoa) 2010.



© AZEA, Juanjo Agirre



© AZEA, El Gostieg

▲ Atxurbi historiaurreko zista (Ataun) 1996.

▲ Josean Mujika (2007).

86



© AZEA

▲ Unanibi trikuharria (Idiazabal) 1991.



▲ Munoaundi (Azkoitia/Azpeitia) 2009. Indusketa lanak Xabier Peñalver arkeologoa bisitariari azalpenak ematen.



© Muntzia Iribarren



© Muntzia Iribarren

▲ Kiputz IX (Mutriku) 2006.



© Muntzia Iribarren

▲ Mikel Sasieta lanean.

▲ Kiputz IX (Mutriku) 2006.



▲ Kiputz IX. (Mutriku) 2004. Mikel Sasieta animalien hezurak garbitzen.





Andoni Saenz de Buruaga

▲ Aldatxarren (Mendaro). Aztarnak bahetzen.



Andoni Saenz de Buruaga

▲ Aldatxarren (Mendaro). Andoni Saenz de Buruaga, prehistoriadoreak, aurkitutako suhari baten ezaugarriak azaltzen.



© Andoni Sainza de Burago

90

▲ Zerratu (Mutriku). Lan taldea.



© Andoni Sainza de Burago

▲ Zerratu (Mutriku).



© Francisco Ordeñana

◀ Zaletxe zor (Zestoa). Antxieta taldeak kobazulo eta aztarnategi ugari aurkitu eta ikertu ditu.



© AITZA, Jasso Igoa

◀ Txominen Koba (Deba) 2009. Manu Ceberio arkeologoak Gipuzkoan aztarnategi arkeologiko ezberdinak daukaten kobazuloen azken inventarioa zuzendu du.

© Loidi Heras



© ABEA, Jaimo Aguirre



92

▲ Jaizkibel (Hondarribia) 2003.  
Euskal Herrian aurkitutako  
giza ehorzketa zaharrena.

▶  
Jaizkibel (Hondarribia) 2011.  
Maria José Iriarte indusketa ar-  
keologikoaren zuzendaria.

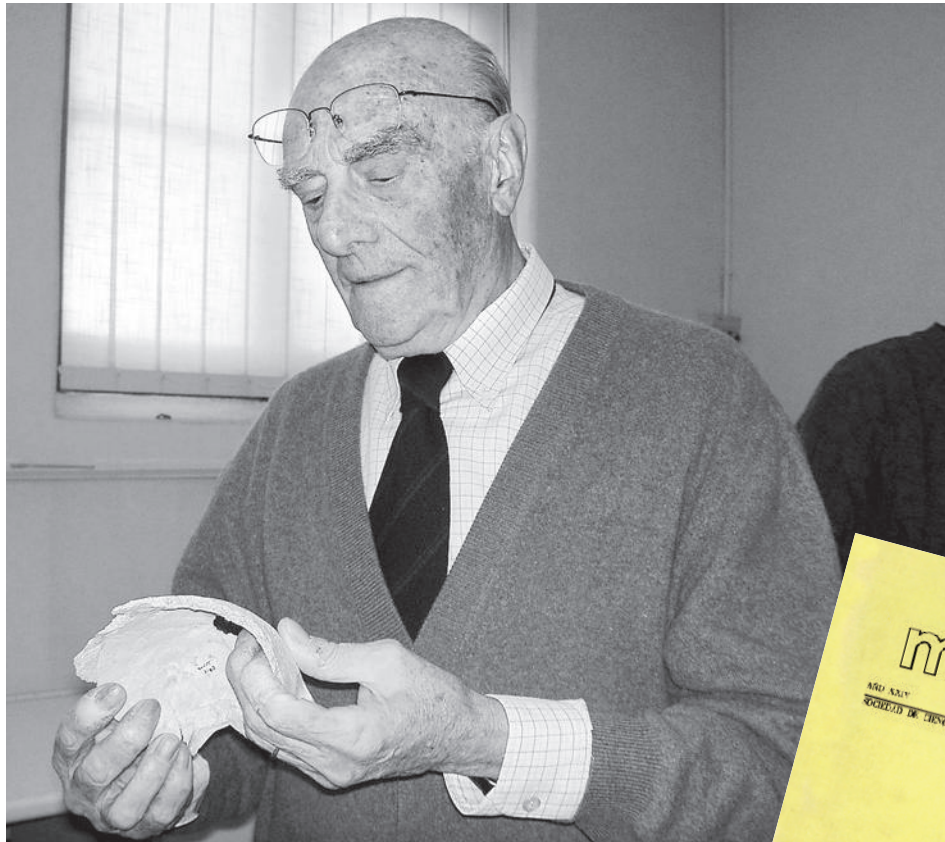


▲ Jaizkibel (Hondarribia) 2003. Alvaro Arrizabalago, Mikel Elorza eta Jose Migel Larrañaga (Aranzadiko lehendakaria) etzanda.



◀  
Linatzeta (Mendaro) 2006.  
Angel Armendariz  
kobazuloan lanean.

▲  
Ametzagaina (Donostia) 2007. Jesus Tapia  
indusketa arkeologikoaren zuzendaria eta  
Odon Elorza, Donostiako Alkatea, azalduko  
aztarnen aurkezpen ekitaldian; hain zuzen  
ere, Francisco Barrio, Aranzadiko bazkidea,  
aurkitutako aztarnategian.



▲ Jose Maria Merino prehistoriadorea eta medikua. Munibe aldizkarian "Tipologia litica" izeneko lana argitaratu zuen. Liburu arrakastatsua eta unibertsitatean belaunaldiz belaunaldi erabili dena.





Antxieta eta Munibe taldekoak, Aranzadiko lagunekin Arkeologia Jardundaldietan. Donostia 2007.

96



Belaunaldi berriak. Marcos García eta Diego Garate (Historiaurreko labarretako artearen ikerlariak) eta Arantxa Aranburu (Geologoa) gure kobazuloetako hainbat ikerkuntza burutu dituzte.

ALZA, Juanma Agirre

ALZA, Juanma Agirre





▲  
Laboratorioetan lana. Pablo Areso eta Ana Uriz sedimentologia lanetan. Euskal Herriko aintzindariak dira.

◀  
Mikelo Elorza paleornitologian gure erreferente nagusia.



▲ Mondelaparte (Nafarroa) 2007. Hilarriak taldea. Ezkerretik hasita: Balere Barrero, Iñaki Gaztelu, Goyo Mercader, Luis Millán, Manolo Tamayo, Xabier Taberna, Alfonso Martínez eta Iñigo Txintxurreta. Urteetan zehar talde honek egindako lanari esker hainbat trikuharri eta mairubaratzak aurkitu eta babestu dira.

ACEA, Aitor Zubeldia



ACEA, Jarmoa Aguirre



▲ Aranzadiko Egoitza 2008. Munibe aldizkariaren batzarde zientifikoaren batzarra: Josean Mujika, Alex Ibañez, Lidia Zapata, Francisco Etxebarria, Marijose Iriarte, Pedro Castaños, Xabier Peñalver, Juan Luis Arsuaga (zuzendaria), Marcos García eta Alvaro Arrizabalaga.

▲ Kiputz aztarnategian aurkitutako bisonte baten buru hezuraren aurkezpena. Donostia. 2011. Ezkerretik hasita: Garazi Lopez de Etxezarreta, Kultur Ondarearen zuzendaria; Pedro Castaños, arkeozoologoa; Xabi Murelaga, paleontologoa eta Joseba Palenzuela, Mutrikuko Alkatea.



